

ZDENĚK NOVOTNÝ AK. MAL. REST.

Restaurátorská zpráva

Restaurátorský průzkum malířských a omítkových vrstev

Objekt domu č. p. 6
Horní Slavkov
okres Sokolov, kraj Karlovarský



31. 10. 2019

Restaurátorská zpráva

Metodika provádění průzkumu omítkových a malířských vrstev (stratigrafie)

Restaurátorský průzkum jsem provedl mechanickou sondážní metodou. Ta spočívá v postupném snímání jednotlivých malířských a omítkových vrstev až na podkladový materiál (zdící a konstrukční na stropě). Sondáž byla prováděna skalpely, různými škrabkami a speciálními průzkumovými kladívky. Po důkladné prohlídce stropů a stěn místností jsem vytipoval místa vhodná k provedení postupně odkrývaných sond a na základě získaných poznatků jsem dále postupoval metodou kontroly souhlasnosti jednotlivých souvrství.

Při průzkumu je zjišťován počet vrstev malířské výzdoby, jejich barevnost a použité pojídla. Zároveň se zkoumá, jedná-li se o malbu monochromní nebo jsou-li některé barevné úpravy stěn a stropů doplněny jinými výtvarnými prvky. Velmi často jsou plochy místností členěny lineárními pásy horizontálního či vertikálního směru. Tyto lineární motivy jsou buď provedeny jednoduchou barevnou linkou, která je většinou odstínově odlišná od podkladu a má různé šířky, nebo složitým skládáním těchto prvků. Používá se též vložení pásů s geometrickými, rostlinnými a dalšími ornamenty mezi prosté linie. Dalším prvkem, který se používá k dekoraci stěn, je tzv. šablonová technika. Ta spočívá v tom, že se do nafermežovaného papíru vyřežou ornamenty a ty se poté pomocí těchto šablon tupováním tisknou na plochy stěn a stropů. Touto technikou je možné vytvořit velmi bohaté dekory, jak tvarově, tak i barevně. Je však nutné pro každou barvu použít nově vytvořenou šablonu a postupně je přes sebe překrývat. Poslední používanou výtvarnou technikou je členění plochy válečkovými dekory. Tato metoda se používá k barevnému rozčlenění velkých ploch stěn a stropů ornamenty, které se pravidelně v různých intervalech opakují. Intervaly jsou závislé na průměru použitého válce, na kterém jsou vyřezány rozličné dekorativní motivy.

Při průzkumu se dále zjišťuje, jaké složení mají použité omítkové hmoty, jaká je jejich pevnost, barevnost a struktura a jakou mají přilnavost ke zděnému podkladu. Sonduje se počet vrstev v celkovém omítkovém systému a tím docházíme k poznání, jak technologicky se postupovalo v určitém časovém období. Zdící materiál a stropní konstrukce jsou zkoumány z hlediska pevnosti, materiálové druhovosti a poměru zastoupení jednotlivých prvků. Dále se přihlíží k převaze určitého druhu v různých architektonických částech stavby.

Nálezová zpráva

1. nadzemní podlaží

Vjezdový prostor objektu 1.01

Stratigrafie omítkových a malířských vrstev je v tomto prostoru jednoduchá. Spočívá v jedné vrstvě vápenné omítky, která leží na cihlovém zdivu. Omítka je pevná, jemnozrná, světlého odstínu. Na ní leží vápenné souvrství a vrstva hlinkového charakteru. Vlevo od vjezdu je otevřená přizdívka u paty klenby a ta odhaluje starší, patrně původní souvrství vápenné omítky se souvrstvím bílých vápenných nátěrů. Ze zjištěných nálezů je zřejmé, že tento prostor nebyl nikdy zdobný a plochy klenby a stěn byly vždy upravovány pouze monochromním bílým nátěrem.

Místnost 1.02

Strop prodělal v nedávné historii objektu obnovu. Na prkenném podbití leží rákosové pletivo pojené železným drátem. Toto pletivo je prohozeno jednovrstvou vápennou omítkou, která je povrchově upravena vápenným štukem. Malířská úprava spočívá v prostém obílení hlinkovými barvami.

Stěny lze rozdělit do dvou skupin. První skupinu tvoří západní a jižní stěny, které jsou pokryty jednoduchým vrstvením omítky a monochromních nátěrů bílého odstínu, doplněné maximálně válečkovým vzorem. Zbylé stěny mají složitější a barevnější stratigrafii. Na bílém vápenném podkladu leží souvrství barevných nátěrů (modrá, zelená, červenohnědá) s válečkovým dekorem. Poslední vrstvy jsou již monochromní bílého odstínu.

Místnost 1.03a

Klenba je vyzděna z cihel a omítnuta pevnou vápennou omítkou žlutého zabarvení. Na této omítkové vrstvě leží vápenný štuk a souvrství bílých monochromních nátěrů.

Stěny jsou pokryty opět žlutavou vápennou omítkou, na jejímž povrchu se dochovala vrstva černých sazových usazenin. Dále následuje vrstva vápenného štku a souvrství monochromních nátěrů. Saze napovídají, že v tomto prostoru se mohla nacházet černá kuchyně.

Místnost 1.03b

Tento prostor je plochostropý. Na dřevěném podbití nosných trámů je přichyceno rákosové pletivo pojené železnými dráty. Rákos je prohozen vápennou omítkou světle žlutého zabarvení, která je povrchově upravena vápenným štukem. Malířské vrstvy na štku jsou monochromní bílého zabarvení s vápenným pojivem.

Stěny jsou pokryty dvěma vrstvami omítek různého charakteru. Starší omítková vrstva je hrubozrnná s velkými kusy kameniva. Její povrch je upraven vápenným nátěrem a na něm je proveden dekorativní šablonový vzor s figurálním motivem. Na této vrstvě leží ještě souvrství monochromních nátěrů okrového zabarvení. Tato vrstva byla následně pekována a překryta vrstvou mladší. Její omítka je okrového zabarvení a povrchově upravena pouze monochromními nátěry bílé barvy. Rozsah dochování starší omítkové vrstvy s šablonou není jasný a vyžadoval by širší průzkum, při kterém by při odkrývání docházelo zároveň ke zpevnění podkladových maleb. Stáří malířské šablonové výzdoby odhaduji na polovinu 19. století.

Místnost 1.04

Prostor je zaklenut klenbou a všechny stěny i klenba jsou pokryty cca. shodným množstvím omítek a barevných vrstev. Na cihlovém (klenba) a kamenném zdivu stěn leží jednovrstvá vápenná omítka, která je povrchově upravena bílým monochromním vápenným nátěrem. Na této vrstvě leží souvrství vápenných a hlinkových barev, které mají velmi rozsáhlou paletu. Barevnost je od světlých odstínů modré a žluté přes růžové a zelené, až po velmi výrazné barvy tmavě červené a tyrkysově modré. Ty se však vyskytují pouze na některých stěnách a jsou mladšího data. V nejmladším období byl prostor, směřující do ulice, malován bílým odstínem.

Místnost 1.05

Původní omítkové vrstvy se dochovaly pouze v některých sondách i s fragmenty nejstarší omítky. Je možné, že se jedná o omítku zdící, která byla rozetřena po zdivu. Dále se zde vyskytuje množství omítek opravných, které se liší barevností i soudržností. Prostor, který je půdorysně složitý, je zaklenut valenou klenbou s mnoha průniky. Vápenná omítka žlutého zabarvení je mladší a koresponduje s omítkami v celém objektu. Její povrch je vyrovnán vápenným štukem a pokryt rozdílným množstvím barevných monochromních vrstev. Největší počet vrstvení výmalby se dochoval v prostoru směřujícím do dvora. Barevnost je však velmi střízlivá a omezuje se pouze na jemné monochromní nátěry světlých odstínů od bílých, přes šedě a okry až po světle modré.

Schodiště S

Stěny schodiště jsou opět pokryty jednoduchým vrstvením omítek a nátěrů. Na cihlovém zdivu leží vrstva žluté vápenné omítky, jejíž soudržnost jak s podkladem tak ve vrstvě, je dostatečná. Povrch omítky je upraven vápenným štukem a následně je bílen souvrstvím bílých hlinkových barev.

2. nadzemní podlaží.

Shrnutí nálezů, které jsou shodné ve všech místnostech 2. nadzemního podlaží. Ve všech prostorách došlo k velmi výrazným úpravám, ať se jedná o stropy nebo o stěny.

Stropy

Stejně jako v 1. nadzemním podlaží i zde se u plochých stropů vyskytuje totožná stratigrafie. Ploché stropy zde však jsou ve všech místnostech. Skladba je taková, že stropní trámy jsou podbity prkny. Další vrstvu tvoří rákosové pletivo spojené dráty a přibité k prkennému podbití. Tato rohož tvoří armaturu pro nahozenou vápennou omítku. Charakter omítky je shodný s omítkou na stěnách, které vznikly při dřívější radikální úpravě všech vnitřních prostor. Barevnost omítky je nažloutlá, struktura jemná, doplněná drobnými zrny a soudržnost je dobrá. Povrch hrubé omítkové vrstvy je dále upraven vrstvou bílého vápenného štuk, který je zatočen patrně filcovým hladítkem. Jak bylo běžné, je povrch štukové vrstvy zatažen vápenným pačokem, který měl za cíl zpevnit povrch štukové vrstvy a tím i celého omítkového souvrství. Na takto upravený povrch je již nanášena samotná výmalba stropních ploch. Při pouhém pozorování je vidět, že plochy stropů byly oškrabány, takže počet vrstev malířských úprav je velmi omezený. Většinou jsem našel pouze 2 vrstvy, výjimku tvoří strop v místnosti označené 2.08, kde jsem odkryl minimálně 3 vrstvy, nejmladší žlutou. Ta se v jiných prostorách dochovala pouze náznakově, jinak jsou všechny stropy v bílých odstínech.

Stěny

Místnost 2.01

Na stěně proti schodišti se nachází souvrství nátěrů bohaté barevnosti, doplněné ornamentálními šablonovými vzory, které jsou dochované fragmentárně. Sondu jsem provedl na stěně ve výšce soklového pásu, tj. cca. 1 – 1,2 metru nad zemí. Další sondy na ostatních stěnách již ukazují pouze jednoduché vrstvení ve schématu cihla, jednovrstvá omítka, vápenný štuk a

bílá hlinková výmalba.

Místnost 2.02

Zdíci materiál stěn je pálená cihla, která tvoří podklad pro jednovrstvou vápennou omítku okrového zabarvení. Ta je povrchově upravena světlým vápenným štukem. Na něm leží souvrství bílých hlinkových nátěrů, které jsou doplněny tmavě červeným zbytkem pravděpodobně soklového pásu.

Místnost 2.03

Malá místnůstka s velmi jednoduchým vrstvením. Zdíci materiál stěn je pálená cihla, která tvoří podklad pro jednovrstvou vápennou omítku okrového zabarvení. Ta je povrchově upravena světlým vápenným štukem. Na něm leží souvrství bílých hlinkových nátěrů.

Místnost 2.04

Orientace místnosti je do dvora stěnou se dvěma okny. Zdíci materiál stěn je pálená cihla, která tvoří podklad pro jednovrstvou vápennou omítku okrového zabarvení. Ta je povrchově upravena světlým vápenným štukem. Na něm leží souvrství bílých hlinkových nátěrů, doplněných vrstvami zabarvenými jemnými odstíny žluté a světle modré. I v této místnosti je patrné, že byla v nedávné minulosti upravována seškrábáním vrchních, patrně nesoudržných, malířských vrstev.

Místnost 2.05

Zdíci materiál stěn je pálená cihla, která tvoří podklad pro jednovrstvou vápennou omítku okrového zabarvení. Ta je povrchově upravena světlým vápenným štukem. Na něm leží souvrství bílých hlinkových nátěrů, které jsou doplněny na povrchu zbytky žlutého seškrábaného nátěru. Pod hlinkovými vrstvami leží ještě souvrství vápenných nátěrů modrého, bílého a šedočerného odstínu, doplněných fragmenty dekorativních prvků modrého odstínu. Nejstarší výzdobu jsem našel pouze na západní stěně. Je pravděpodobné, že východní stěna místnosti je přizděna později cihlami, jak je to u místnosti 2.06.

Místnost 2.06

Zdíci materiál stěn je pálená cihla, která tvoří podklad pro jednovrstvou vápennou omítku okrového zabarvení. Ta je povrchově upravena světlým vápenným štukem. Na něm leží souvrství bílých hlinkových nátěrů. Na spodních plochách stěn byly v minulosti keramické obklady. Ve východní stěně byly provedeny dva průrazy, a ty odkryly původní stěnu objektu, navazující na sousední dům. Povrch této původní stěny je pokryt souvrstvím bílých vápenných nátěrů doplněných světle modrými a růžovými dekory na několika vrstvách.

Místnost 2.07

Místnost je orientována dvojicí oken do ulice. Vrstvení omítky a malířských nátěrů svědčí o velmi rozsáhlé úpravě interiéru. Stratigrafie se skládá z jednovrstvé vápenné omítky světlého žlutavého zabarvení pokryté vrstvou světlého vápenného štuky. Další úpravy stěn spočívají v malbách monochromního hlinkového charakteru, které jsou doplněné na nejmladší dochované vrstvě válečkovým dekorem. Ten je však fragmentární, neboť i zde došlo k oškrabání nejmladších nátěrů.

Místnost 2.08

V této místnosti jsem na stěně směřující do ulice odkryl větší plochu nejstarší omítkové vrstvy. Ta je složena z jednovrstvé vápenné omítky velmi světlého zabarvení, která je povrchově upravená souvrstvím vápenných monochromních nátěrů bílého odstínu. Pro lepší soudržnost nové vrstvy mladších omítek byl povrch stěny pokryt soustavou šikmých rýh, které tvořily kosočtverce. Na této vrstvě pak leží vrstva mladší vápenné omítky, která je již shodná se stratografií v ostatních místnostech. Složení tohoto mladšího souvrství je – okrová vápenná omítka krytá a povrchově upravená vrstvou bílého vápenného štuky. Výmalbu tvoří souvrství hlinkových monochromních nátěrů doplněných fragmenty válečkového dekoru.

Místnost 2.09

V sondách 4 a 5 jsem odkryl nejstarší omítkovou vrstvu s bílými vápennými nátěry. Tyto sondy jsou provedeny na levém svislém nároží uliční stěny a okenní špalety. Dobře je zde patrné oblé tvarování vnějšího rohu špalety a následná úprava z mladší doby, kdy došlo k vyrovnaní přiléhající stěny za použití střešních tašek jako plent za účelem zeslabení omítkové vrstvy. I špaleta je tvarována jinak než původní, patrně z důvodu výměny oken. Ostatní stěny jsou již upraveny běžným, a v tomto objektu při jeho rozsáhlé rekonstrukci, používaným schématem vrstvení tzn. na cihlovém zdivu leží jednovrstvá vápenná omítka okrového zabarvení, která je povrchově upravena vápenným štukem a souvrstvím hlinkových monochromních nátěrů s fragmenty válečkového dekoru.

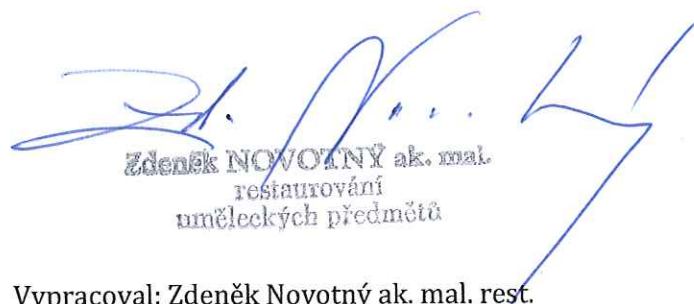
Místnost 2.10

Většina stěn je pokryta běžným vrstvením omítkových a malířských vrstev, vzniklých při mladších úpravách celého objektu. Je až s podivem, jak systematicky byly odstraněny starší omítkové a malířské úpravy a jejich dochování je opravdu velmi nepatrné. V této místnosti se starší úpravy objevily na dvou místech. První je v sondě devět, nalézající se na stěně sousedící s vedlejším objektem. Jedná se o nález dvouvrstvé omítky, jejíž starší vrstva však není povrchově upravená vápenným nátěrem. Další nálezy starších vrstev jsem učinil v arkýři orientovaném do ulice. V sondě 6, umístěné na levé stěně arkýře pod oknem, jsem odkryl vápennou barevnou vrstvu položenou přímo na kamenném okenním ostění a následně překrytou běžným používaným souvrstvím z doby rozsáhlých stavebních úprav objektu. V arkýři, na vstupním oblouku, jsem odkryl starší vápenné barevné úpravy tohoto oblouku, které mají stejnou stratigrafii, jako nález na levé arkýřové stěně.

Fasáda

Sondy na uliční fasádě objektu odkryly cca. 6 vrstev barevných úprav. Nejstarší nalezená úprava je provedena vápennými barvami, kdy jednovrstvá vápenná omítka má povrch zpevněný bílým vápenným pačkem a na této vrstvě leží vápenná monochromní vrstva růžového odstínu. Tento odstín pokrývá celou fasádu. Orámování oken formou paspart jsem ve 2. nadzemním podlaží nenalezl. Bílé orámování se na nejstarší vrstvě dochovalo na otvoru pod arkýřem a na profilovaném orámování vjezdu do objektu. Na římse pod střechou přechází růžová barva do světle žluté, jak je patrné na fotografii sondy F4. Další starší vrstvy jsou rovněž vápenné. Nejmladší barevná úprava fasády, tj. současná, je provedena kombinací okrovo žlutého odstínu na plochách stěn a bílými paspartami okenních a vchodových otvorů, včetně římsy pod střechou.

V celém souvrství úprav fasády je tato barevnost jediná odlišná. Jinak byl objekt barevně upravován v odstínech růžových.



Zdeněk NOVOTNÝ ak. mal.
restaurování
uměleckých předmětů

V Praze dne 30. 10 2019

Vypracoval: Zdeněk Novotný ak. mal. rest.

U Zvoničky 13/3

162 00 Praha 6 – Veleslavín

Tel.: 603478663

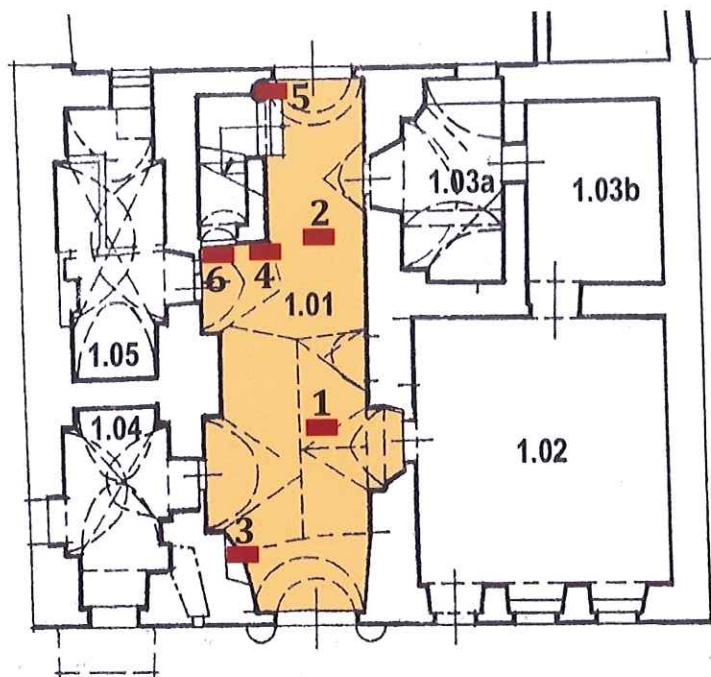
Email: novotposta@seznam.cz

IČO: 49277944

FOTOGRAFICKÁ DOKUMENTACE

1. nadzemní podlaží

1.01



Schematické rozmístění sond v místnosti 1.01



Celkový pohled do prostoru 1.01



Sonda 1.01/1 na klenbě – 1 cihelné zdivo, 2 jednovrstvá váp. omítka, 3 souvrství váp. nátěrů, 4 současná hlinka



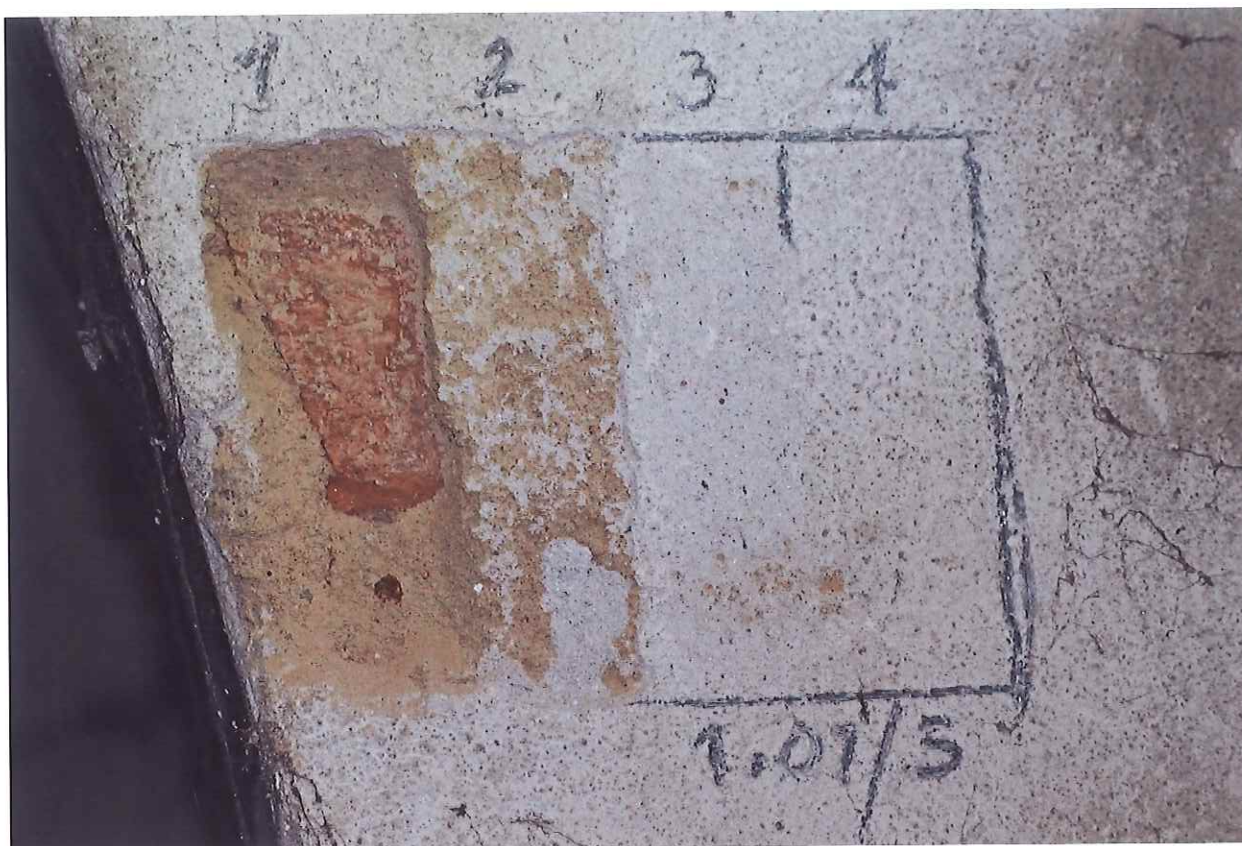
Sonda 1.01/2 na klenbě – 1 cihelné zdivo, 2 jednovrstvá váp. omítka, 3 souvrství váp. nátěrů, 4 současná hlinka



Sonda 1.01/3 – ukázka nejstarší omítkové vrstvy vlevo od vstupní brány, která je pod mladší zazdívkou



Sonda 1.01/4 na stěně - 1 kámen, 2 jednovrstvá váp. omítka, 3 štuková vrstva, 4-5 monochromní nátěry

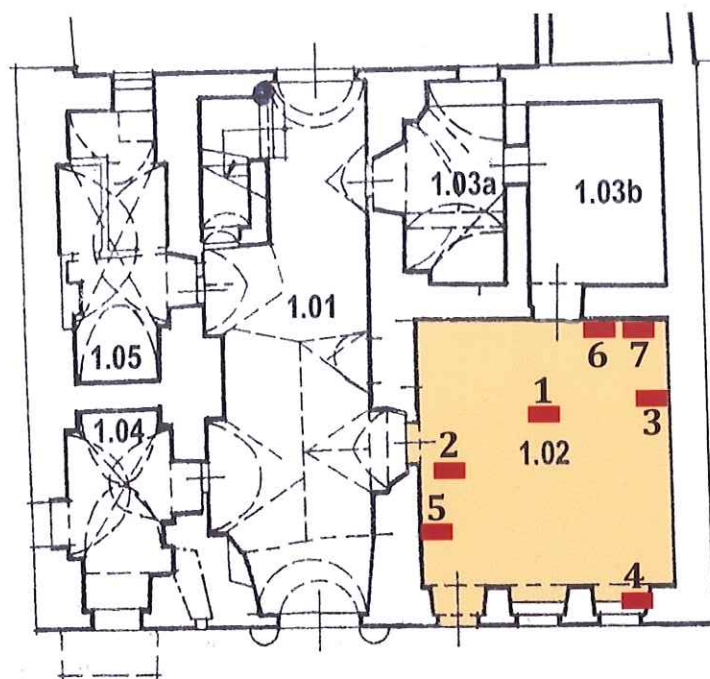


Sonda 1.01/5 na náběhu klenby – 1 cihlové zdivo, 2 jednovrstvá váp. omítka, 3-4 souvrství monochromních nátěrů



Sonda 1.01/6 – ukázka vrstvení a nátěrů na kamenném dveřním ostění

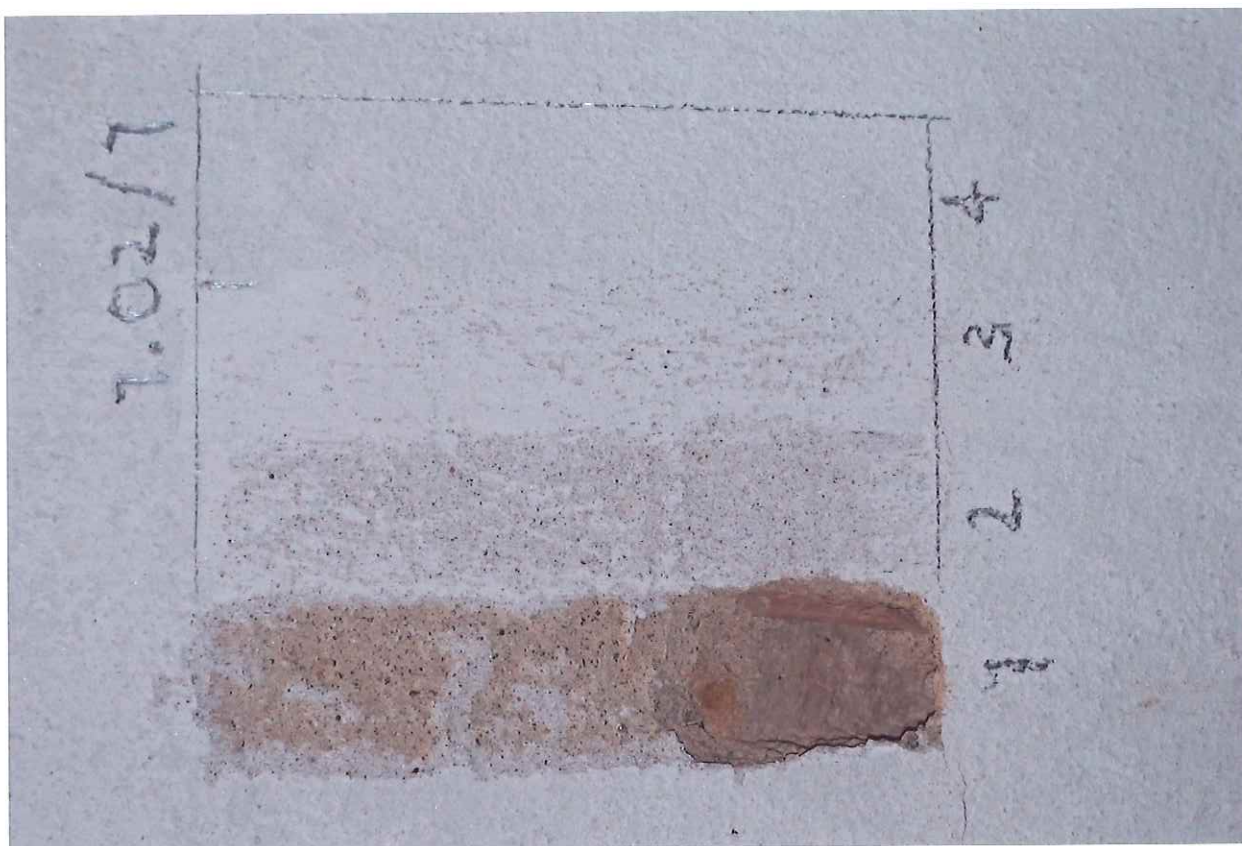
1.02



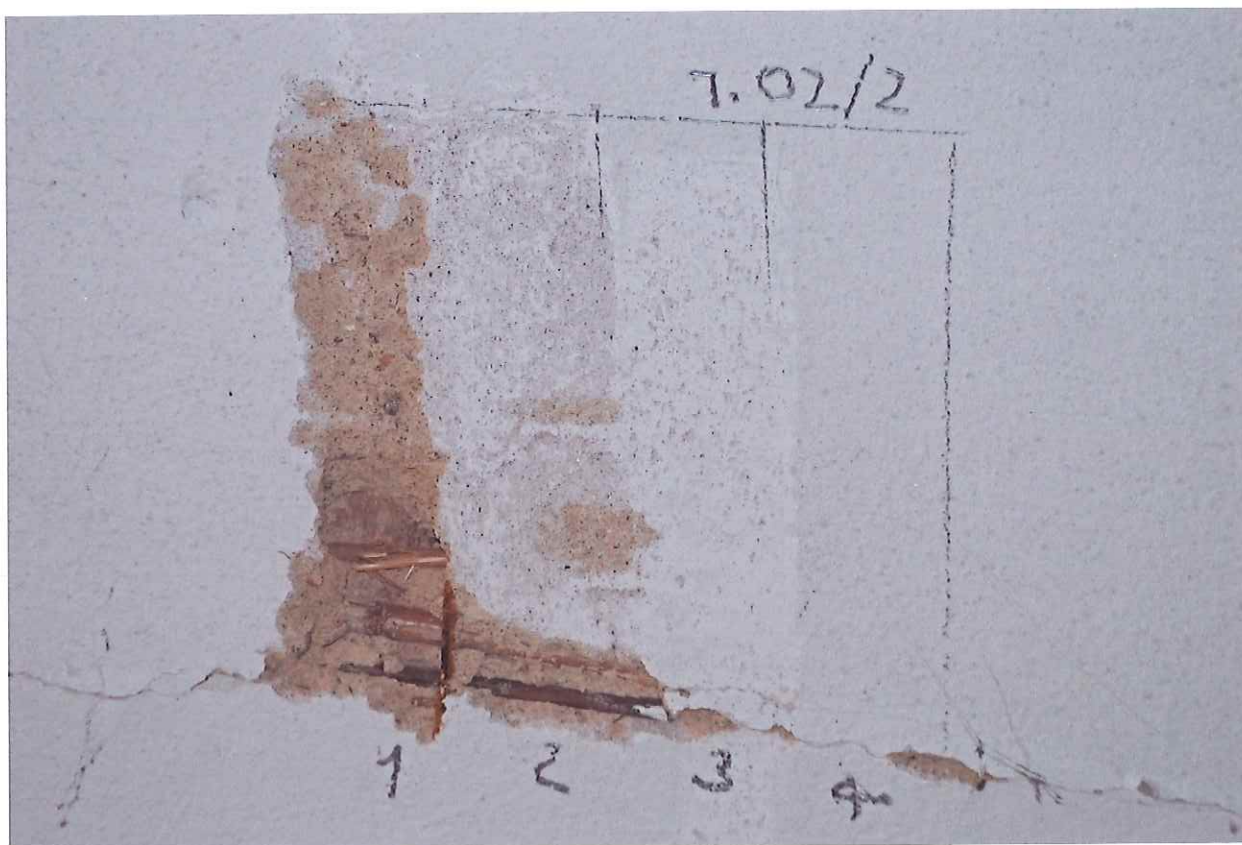
Schematické rozmístění sond v prostoru 1.02



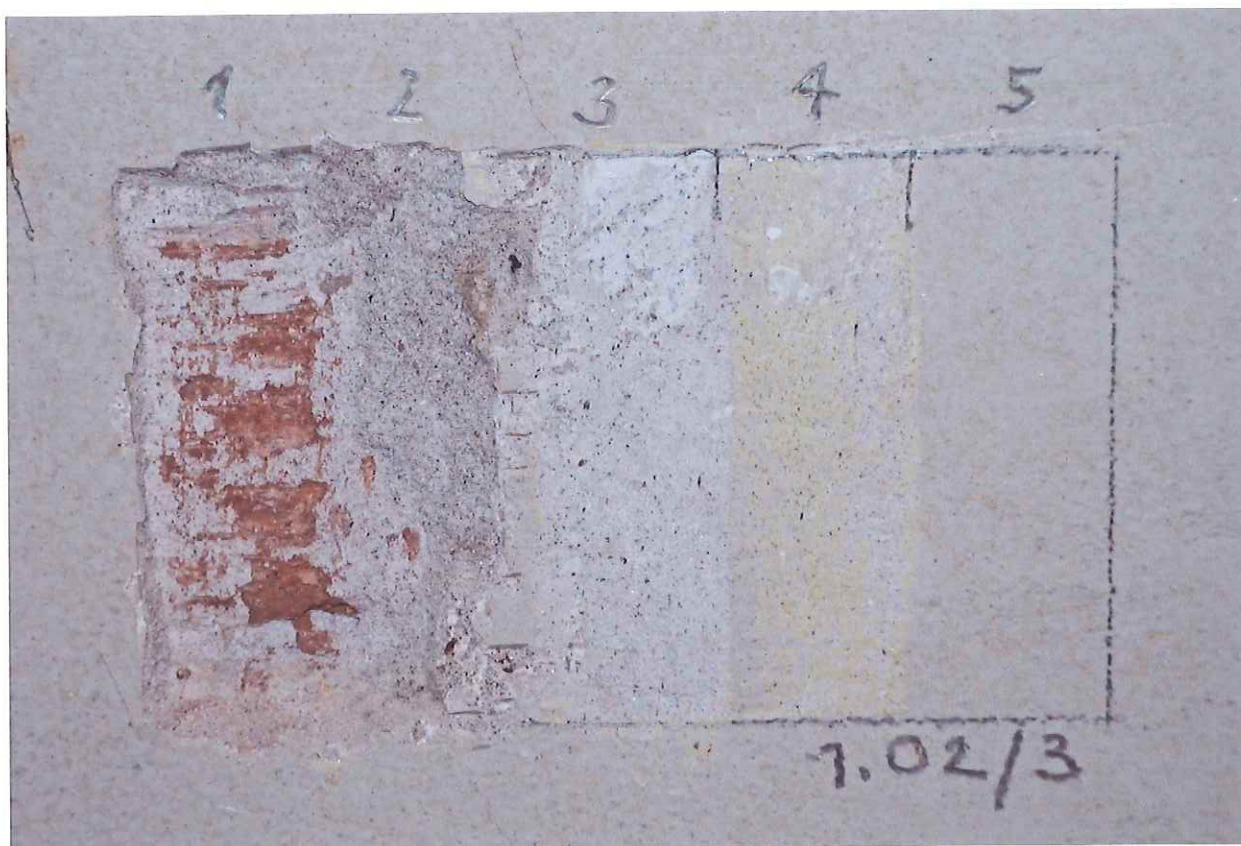
Pohled do místnosti 1.02



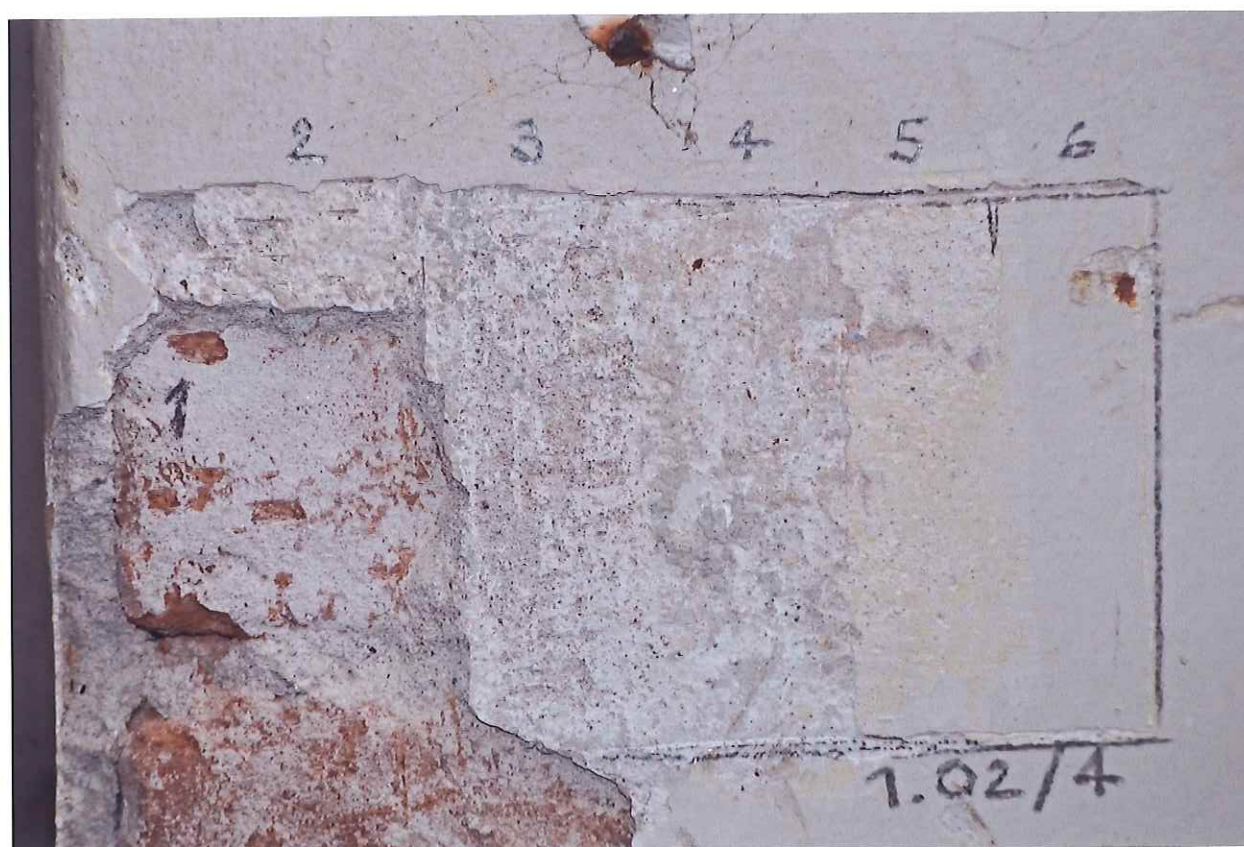
Sonda 1.02/1 na stropu – jednovrstvá váp. omítka na rákosovém pletivu, 2 váp. štuk, 3-4 souvrství monochromních nátěrů



Sonda 1.02/2 na stropu – jednovrstvá váp. omítka na rákosovém pletivu, 2 váp. štuk, 3-4 souvrství monochromních nátěrů



Sonda 1.02/3 na stěně – 1 cihlové zdivo, 2 jednovrstvá omítka, 3-5 souvrství monochromních nátěrů



Sonda 1.02/4 na stěně – 1 cihlové zdivo, 2 jednovrstvá omítka, 3 štuková vrstva, 4-6 souvrství monochromních nátěrů



Sonda 1.02/5 na SZ stěně – 1 kamenné zdivo, 2 fragmenty nejstarší omítky s povrchovou úpravou, 3 mladší váp. omítka, 4-8 souvrství váp. omítky a nátěrů, 9 štuková vrstva, 10 monochromní hlínkový nátěr

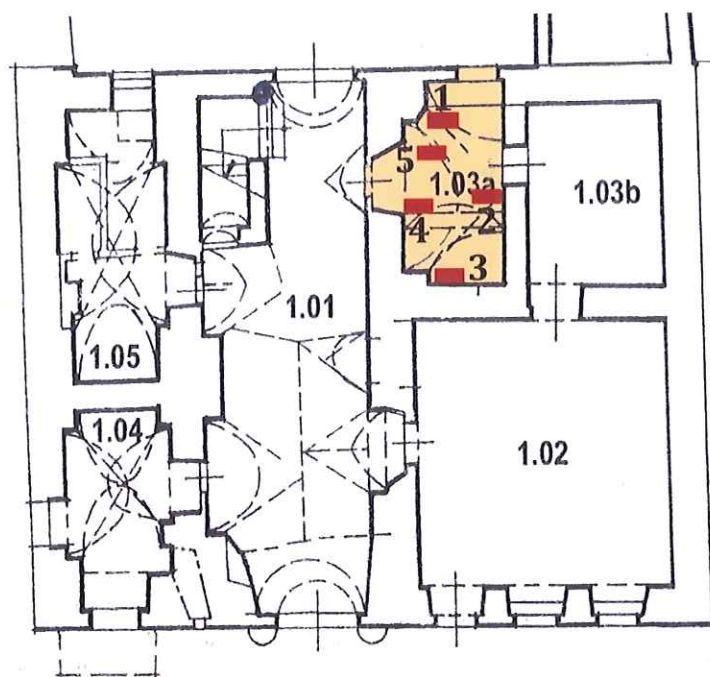


Sonda 1.02/5 na SV stěně – 1 kamenné zdivo, 2 jednovrstvá váp. omítka, 4 monochromní váp. nátěr, 5-7 souvrství váp. nátěrů s vál. dekorem (vrstva 6), 8 štuková vrstva a monochromní hlínkový nátěr



Sonda 1.02/7 na SV stěně – 1 kamenné zdivo, 2 jednovrstvá váp. omítka, 3-5 souvrství váp. a hlínkových nátěrů s válečkem (vrstva 4), 6 souvrství štuky a hlínkové monochromní výmalby

1.03a



Schematické rozmístění sond v prostoru 1.03a





Sonda 1.03a/1 na stěně – 1 cihlové zdivo, 2 jednovrstvá váp. omítka, 3 štuková vrstva, 4-5 souvrství monochromních nátěrů



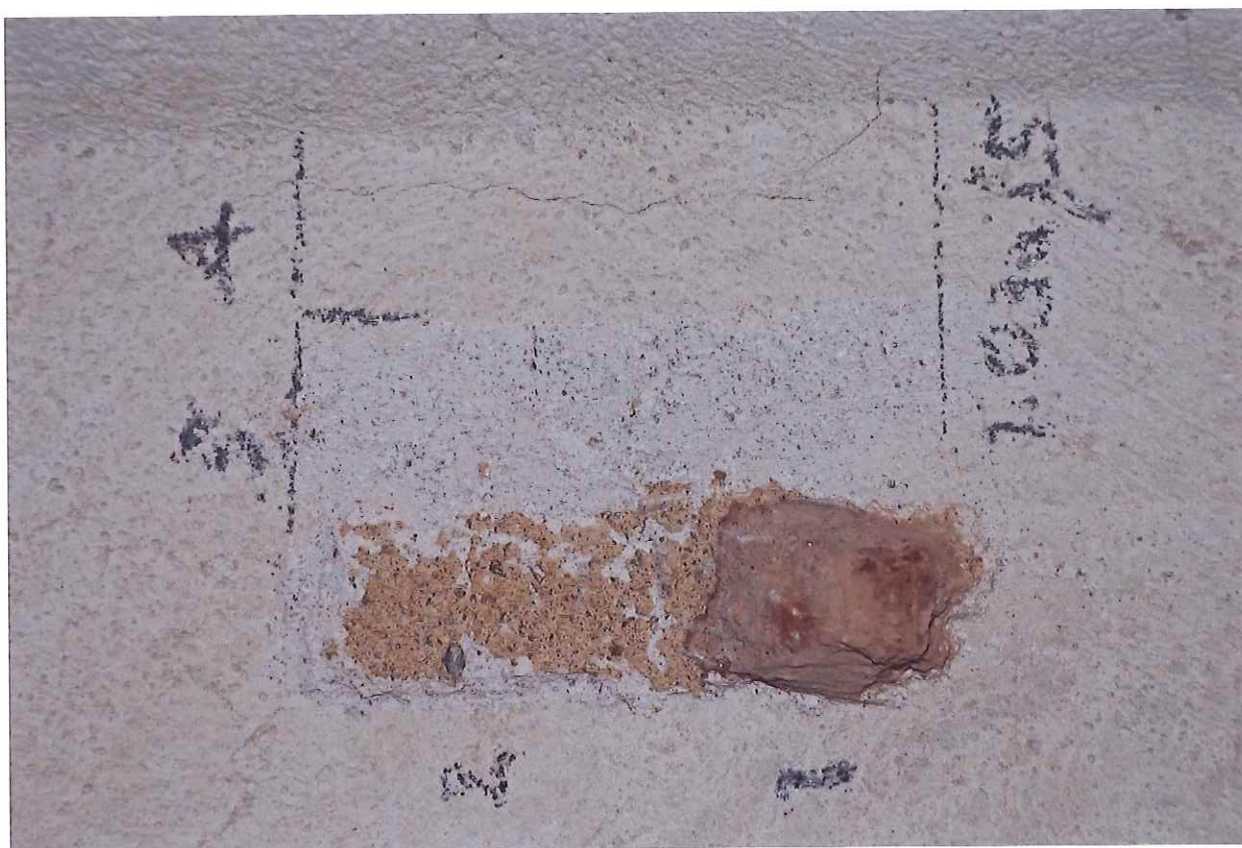
Sonda 1.03a/2 na stěně – 1 cihlové zdivo, 2 jednovrstvá váp. omítka, 3 štuková vrstva, 4-5 souvrství monochromních nátěrů



Sonda 1.03a/3 na stěně – 1 cihlové zdivo, 2 jednovrstvá váp. omítka, 3 štuková vrstva, 4-5 souvrství monochromních nátěrů

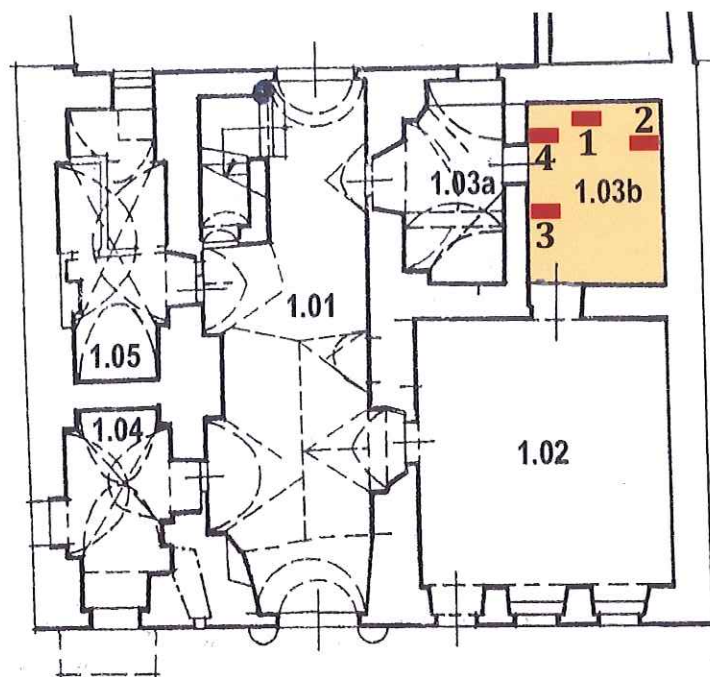


Sonda 1.03a/4 na stěně – 1 cihlové zdivo, 2 jednovrstvá váp. omítka, 3 opravná mladší omítka, 4 štuková vrstva, 5-6 souvrství monochromních nátěrů



Sonda 1.03a/5 na klenbě – 1 cihlové zdivo, 2 jednovrstvá váp. omítka, 3 štuková vrstva, 4 souvrství monochromních nátěrů

1.03b



Schema rozmístění sond v prostoru 1.03b



Pohled do prostoru 1.03b



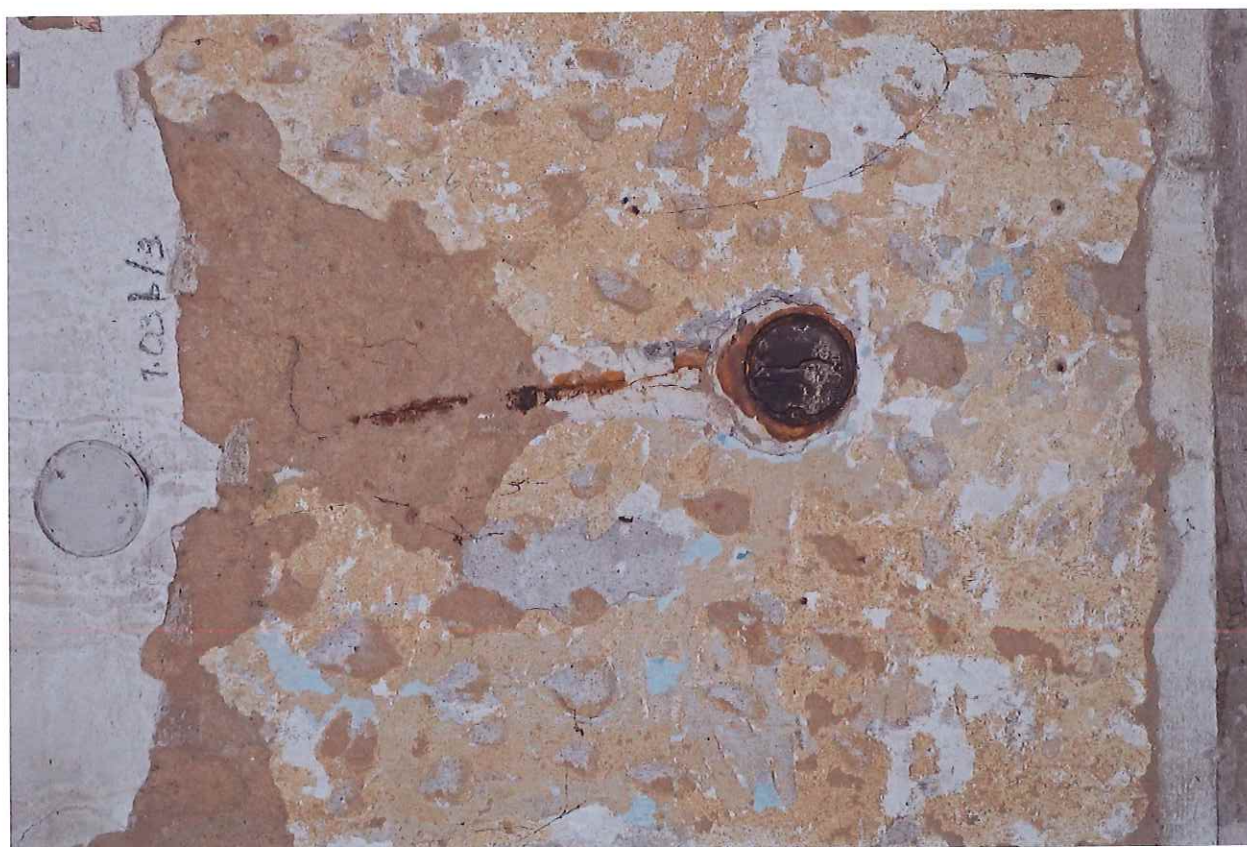
Sonda 1.03b/1 na stropu – 1 rákosové pletivo, 2 jednovrstvá váp. omítka, 3 štuková vrstva, 4 monochromní váp. nátěr



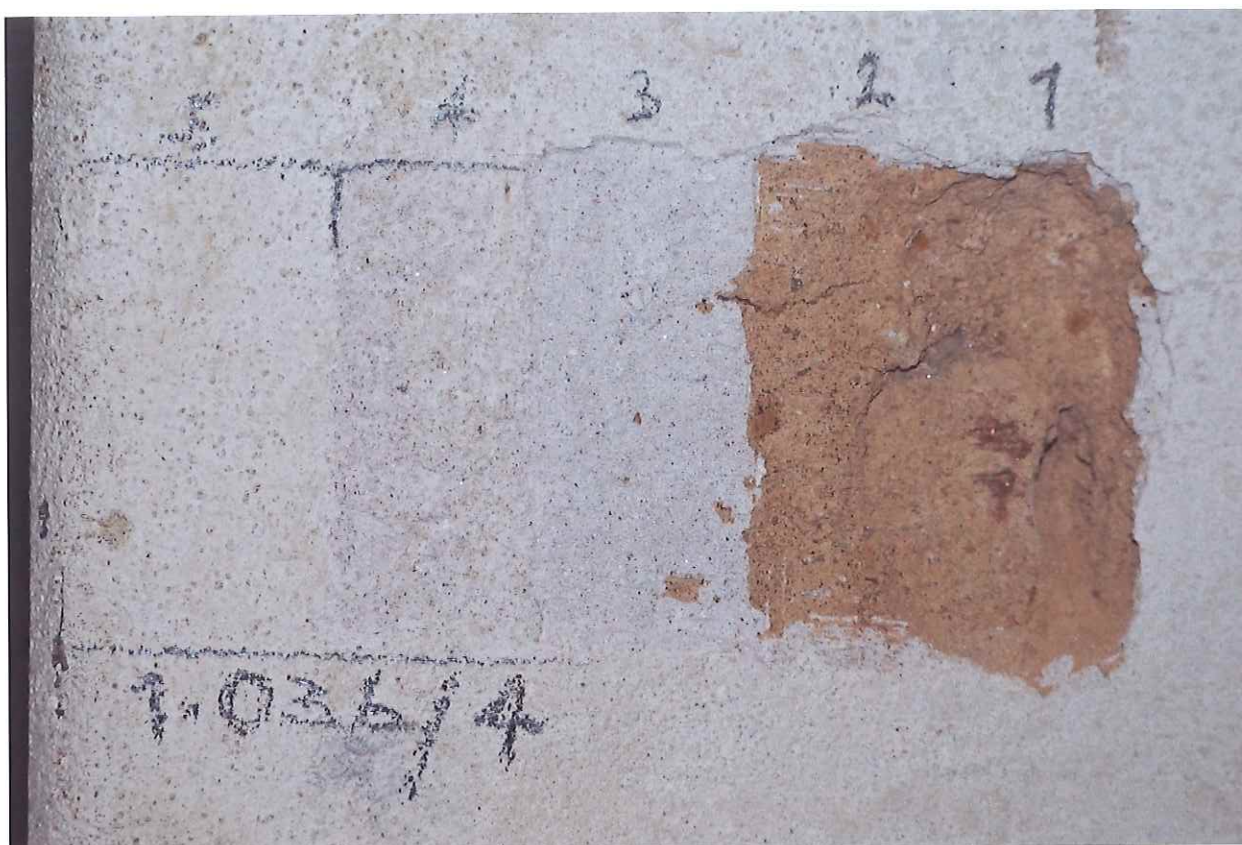
Sonda 1.03b/2 na SV stěně – ukázka šablonového dekoru s figurálním motivem na nejstarší dochované hrubozrnné váp. omítce



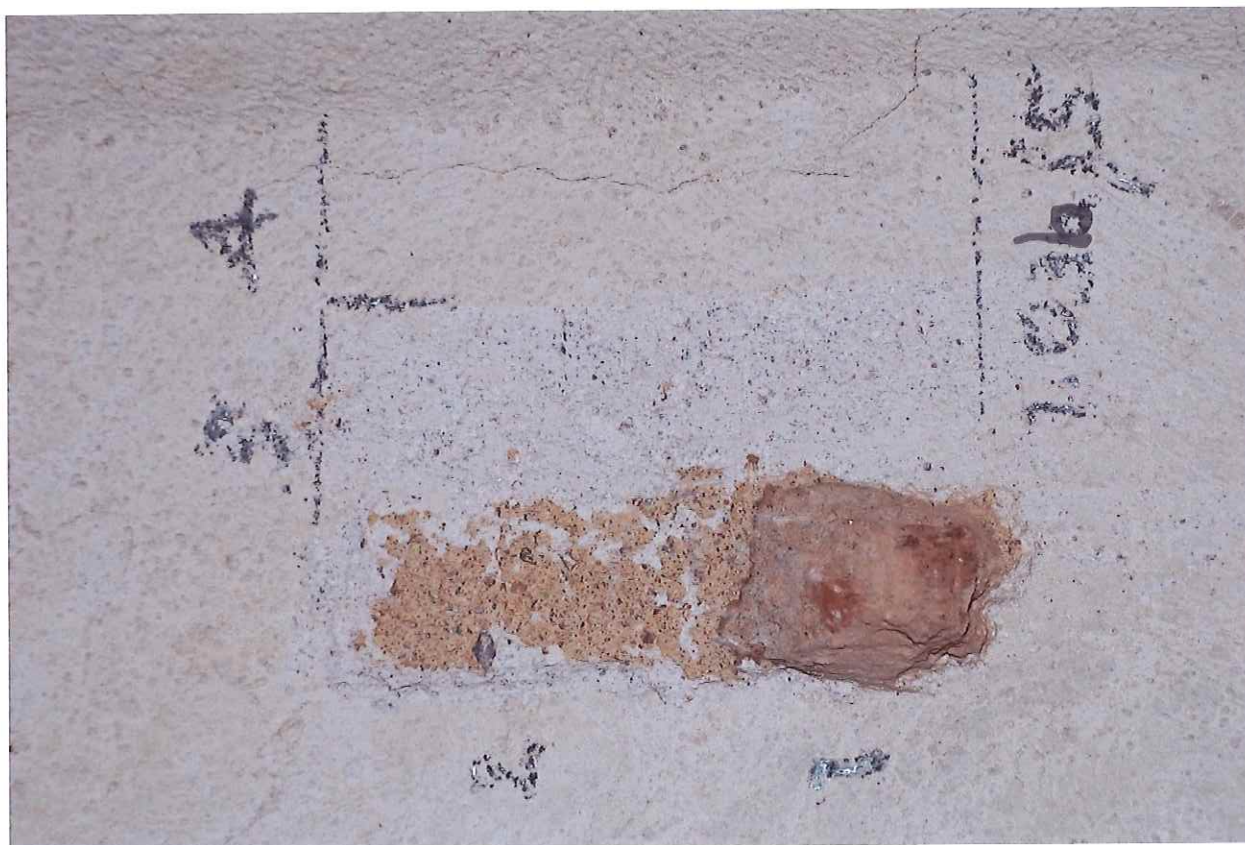
Detail předchozí sondy – rozhraní staré hrubozrnné vápenné omítky as omítkou novější žlutého zabarvení



Sonda 1.03b/3 na SZ stěně – detail starší váp. omítky s peky a váp. malířskými vrstvami



Sonda 1.03b/4 na stěně – 1 cihlové zdivo, 2 jednovrstvá váp. omítka žlutého zabarvení, 3 váp. štuk, 4-5 monochromní nátěry



Sonda 1.03b/5 na stěně – 1 cihlové zdivo, 2 jednovrstvá váp. omítka, 3 štuková vrstva, 4 souvrství monochromních nátěrů

1.04

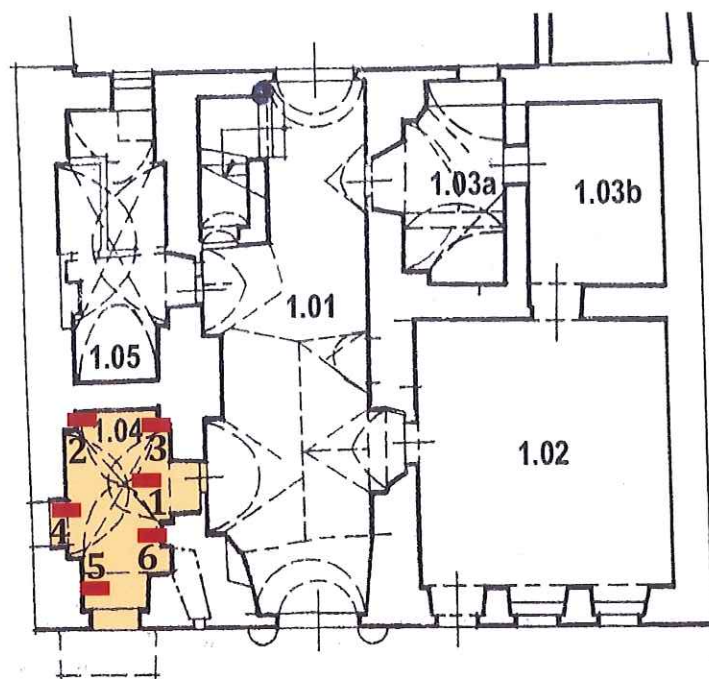
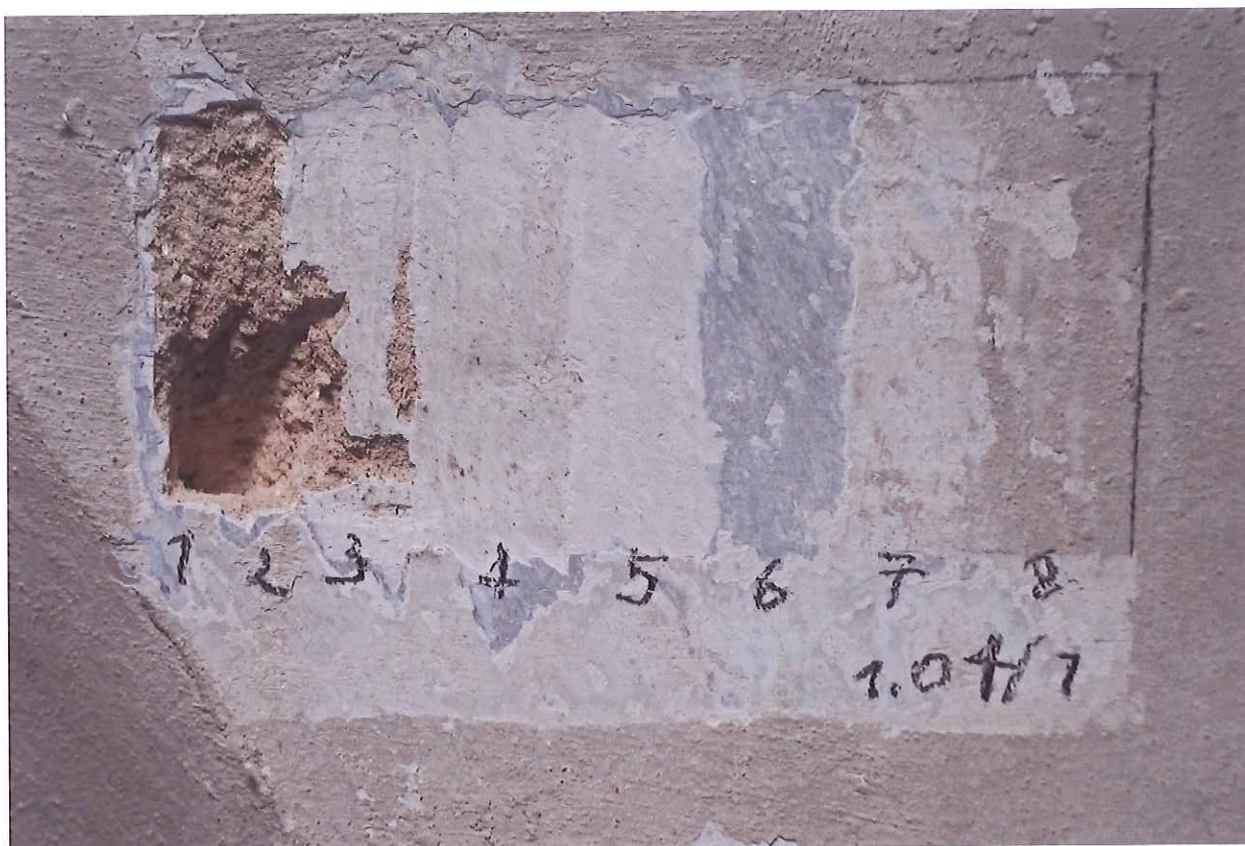


Schéma rozmístění sond v prostoru 1.04



Celkový pohled do prostoru 1.04



Sonda 1.04/1 na náběhu klenby – 1-2 cihlové zdivo s váp. omítkou, 3-8 souvrství monochromních váp. a hlinkových nátěrů



Sonda 1.04/2 na stěně – 1-2 cihlové zdivo s váp. omítkou, 3-7 souvrství monochromních váp. a hlinkových nátěrů



Sonda 1.04/3 na náběhu klenby – 1-2 cihlové zdivo s váp. omítkou, 3-5 souvrství monochromních váp. a hlinkových nátěrů



Sonda 1.04/4 na stěně výklenku – 1-2 cihlové zdivo s váp. omítkou, 3-6 souvrství monochromních váp. a hlinkových nátěrů



Sonda 1.04/5 na náběhu klenby – 1-2 kamenné zdivo s váp. omítkou, 3-6 souvrství monochromních váp. a hlínkových nátěrů



Sonda 1.04/6 na stěně – 1-2 kamenné zdivo s váp. omítkou, 3-4 souvrství monochromních váp. a hlínkových nátěrů

1.05

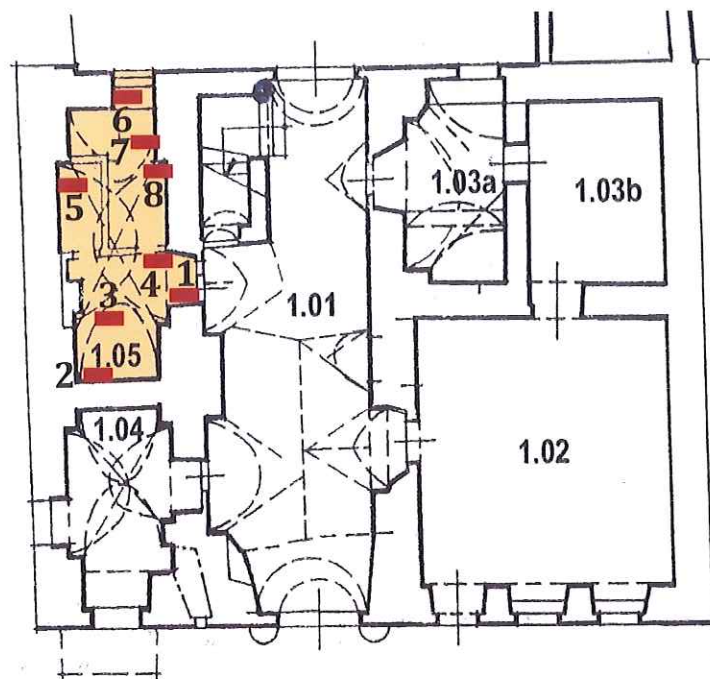


Schéma rozmístění sond v prostoru 1.05



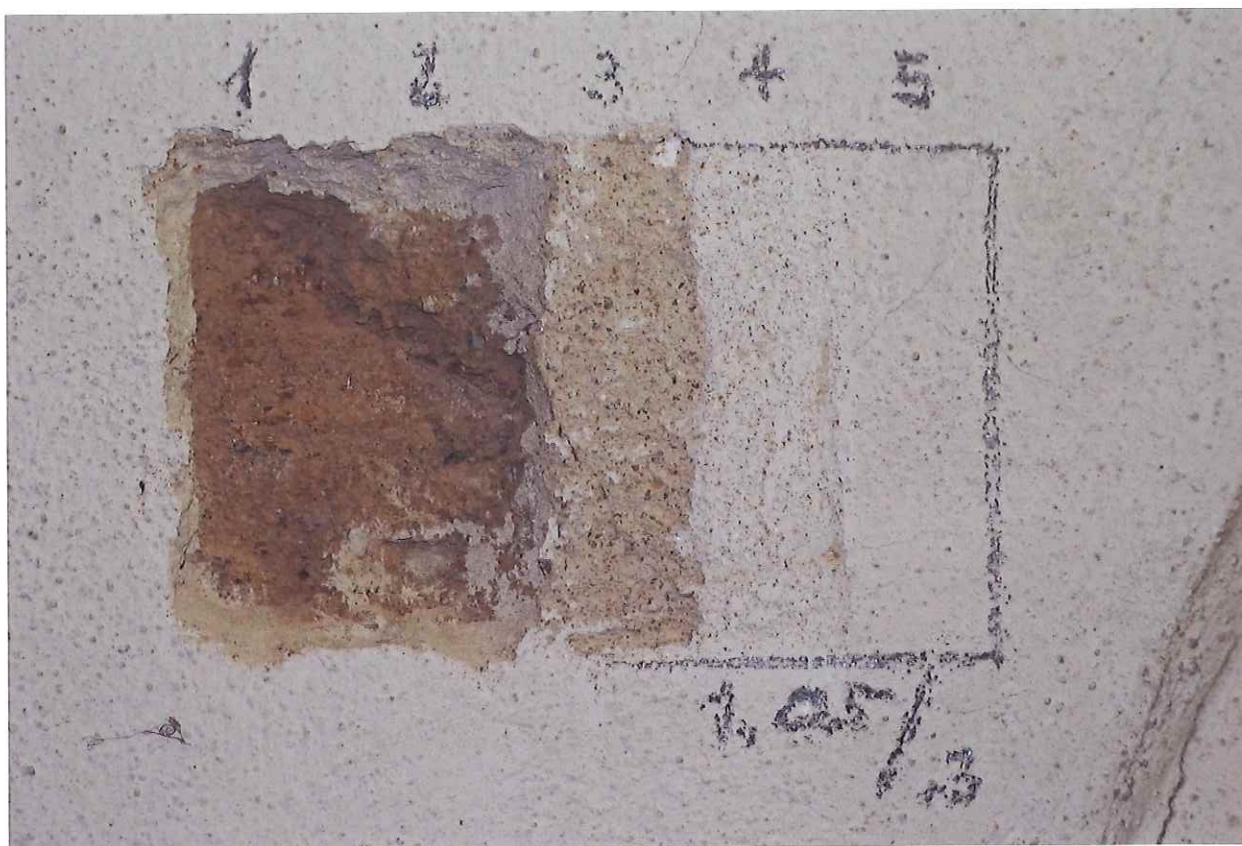
Celkový pohled do prostoru 1.05



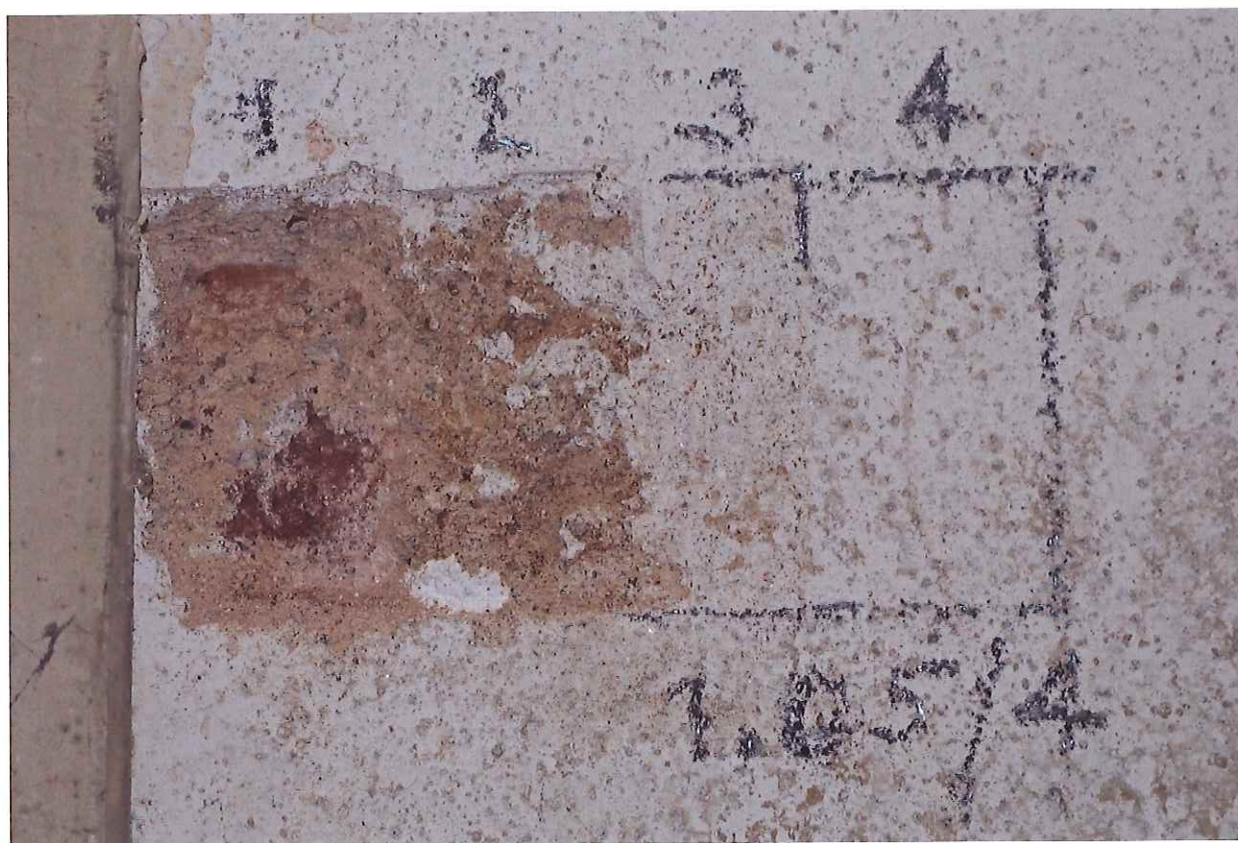
Sonda 1.05/1 na stěně – 1 cihlové zdivo, 2 jednovrstvá váp. omítka, 3 opravná omítka, 4 štuková vrstva, 5 souvrství monochromních nátěrů



Sonda 1.05/2 na stěně – 1 cihlové zdivo, 2 jednovrstvá váp. omítka, 3 štuková vrstva, 4 souvrství monochromních nátěrů



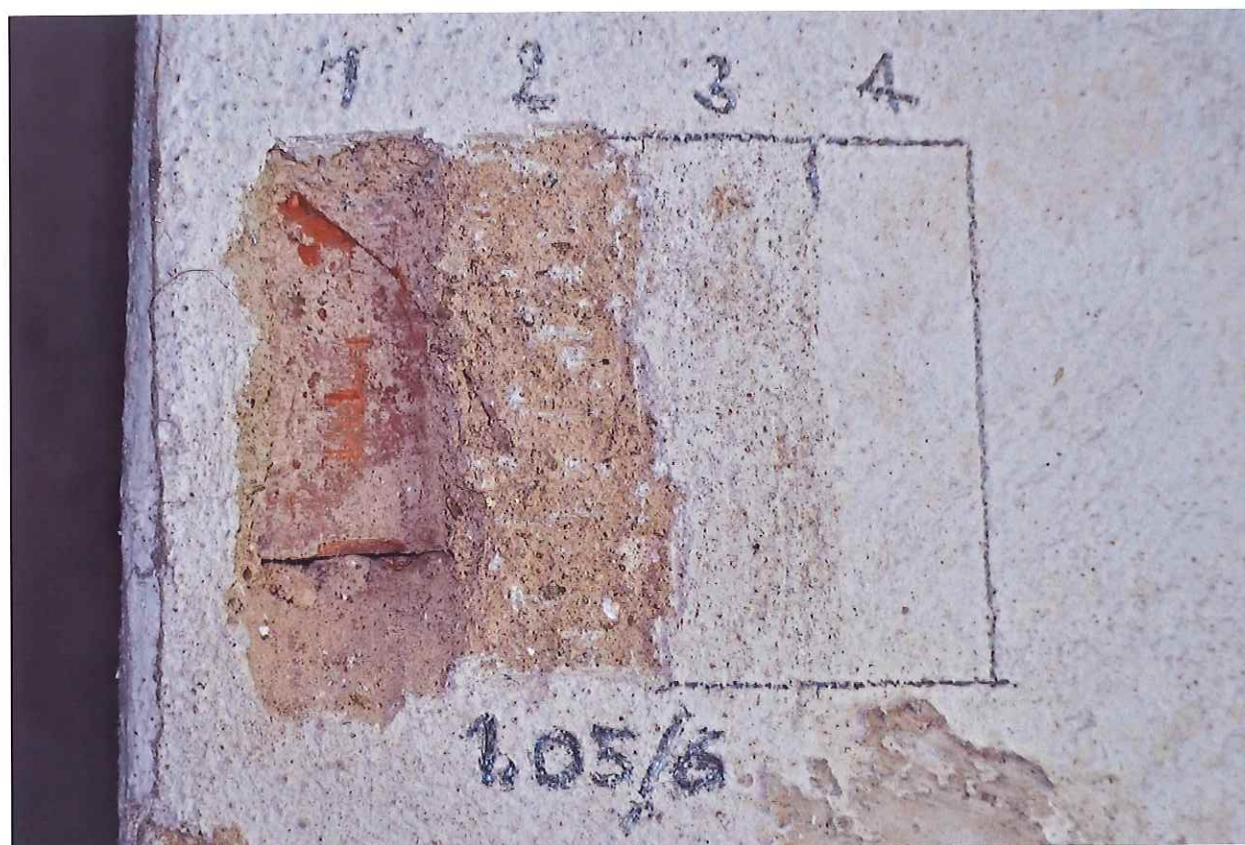
Sonda 1.05/3 na stěně – 1 cihlové zdivo, 2 jednovrstvá váp. omítka, 3 opravná omítka, 4 štuková vrstva, 5 souvrství monochromních nátěrů



Sonda 1.05/4 na stěně – 1 cihlové zdivo, 2 jednovrstvá váp. omítka, 3 štuková vrstva, 4 souvrství monochromních nátěrů



Sonda 1.05/5 na stěně – 1 cihlové zdivo, 2 jednovrstvá váp. omítka, 3 opravná omítka, 4 štuková vrstva, 5-6 souvrství monochromních nátěrů



Sonda 1.05/6 na stěně – 1 cihlové zdivo, 2 jednovrstvá váp. omítka, 3 štuková vrstva, 4 souvrství monochromních nátěrů



Sonda 1.05/7 na stěně – 1 kamenné zdivo, 2 jednovrstvá váp. omítka, 3 opravná omítka, 4 štuková vrstva, 5-9 souvrství monochromních nátěrů



Sonda 1.05/8 na stěně – 1 kamenné zdivo, 2 jednovrstvá váp. omítka, 3 štuková vrstva, 4 souvrství monochromních nátěrů

S – schodiště

první patro

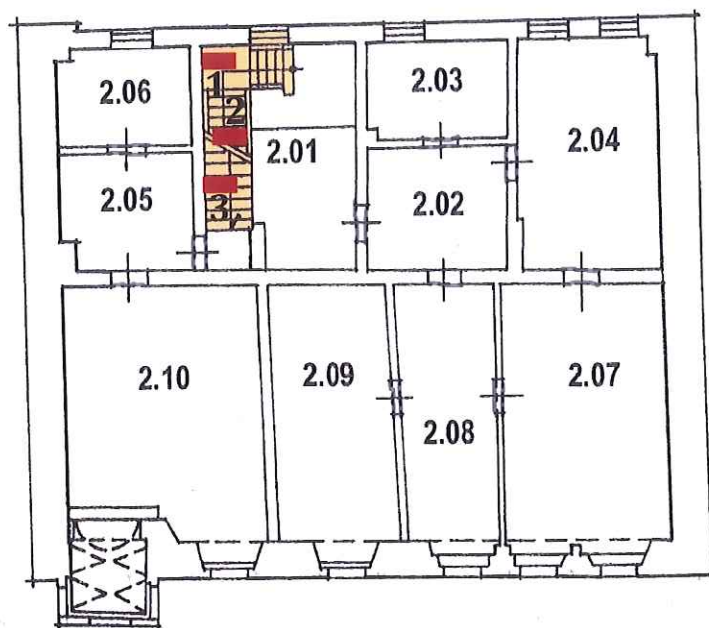
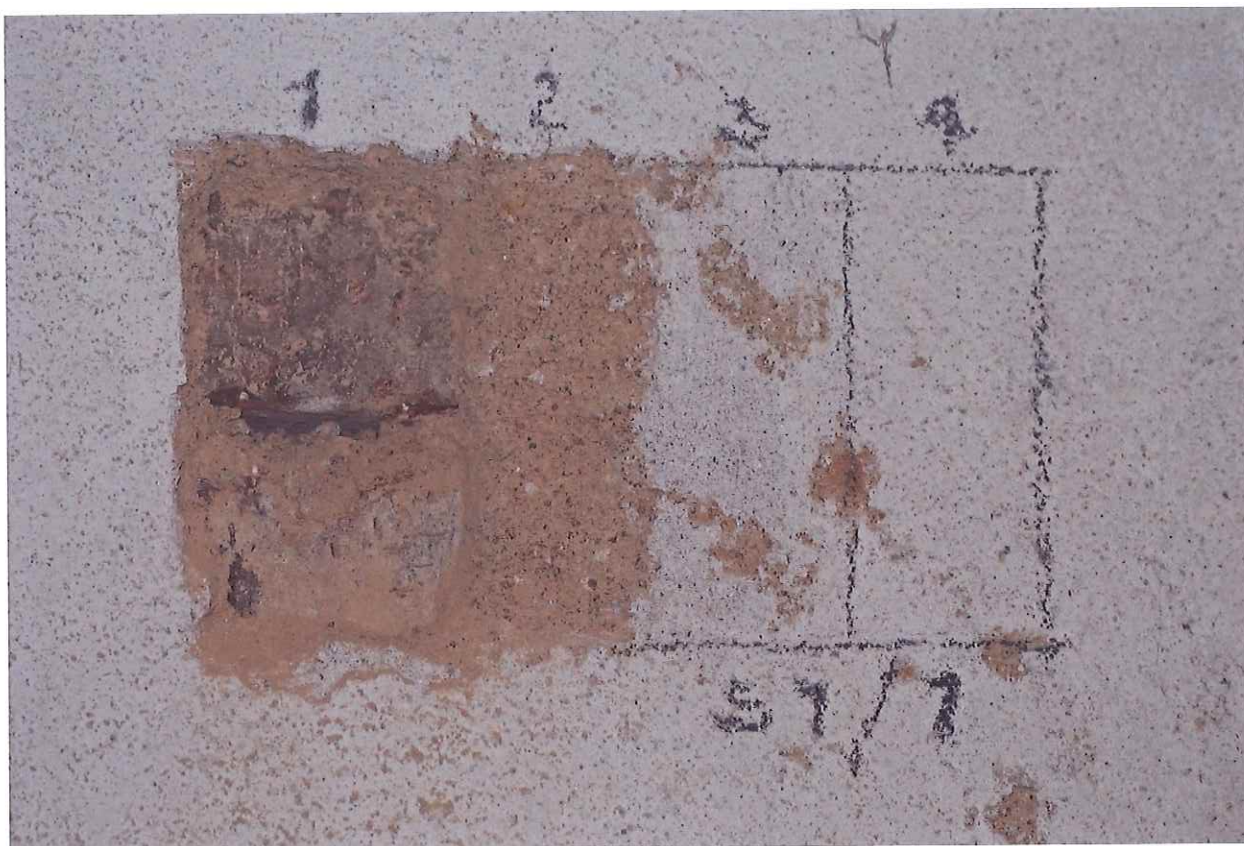


Schéma rozmístění sond v prostoru schodiště

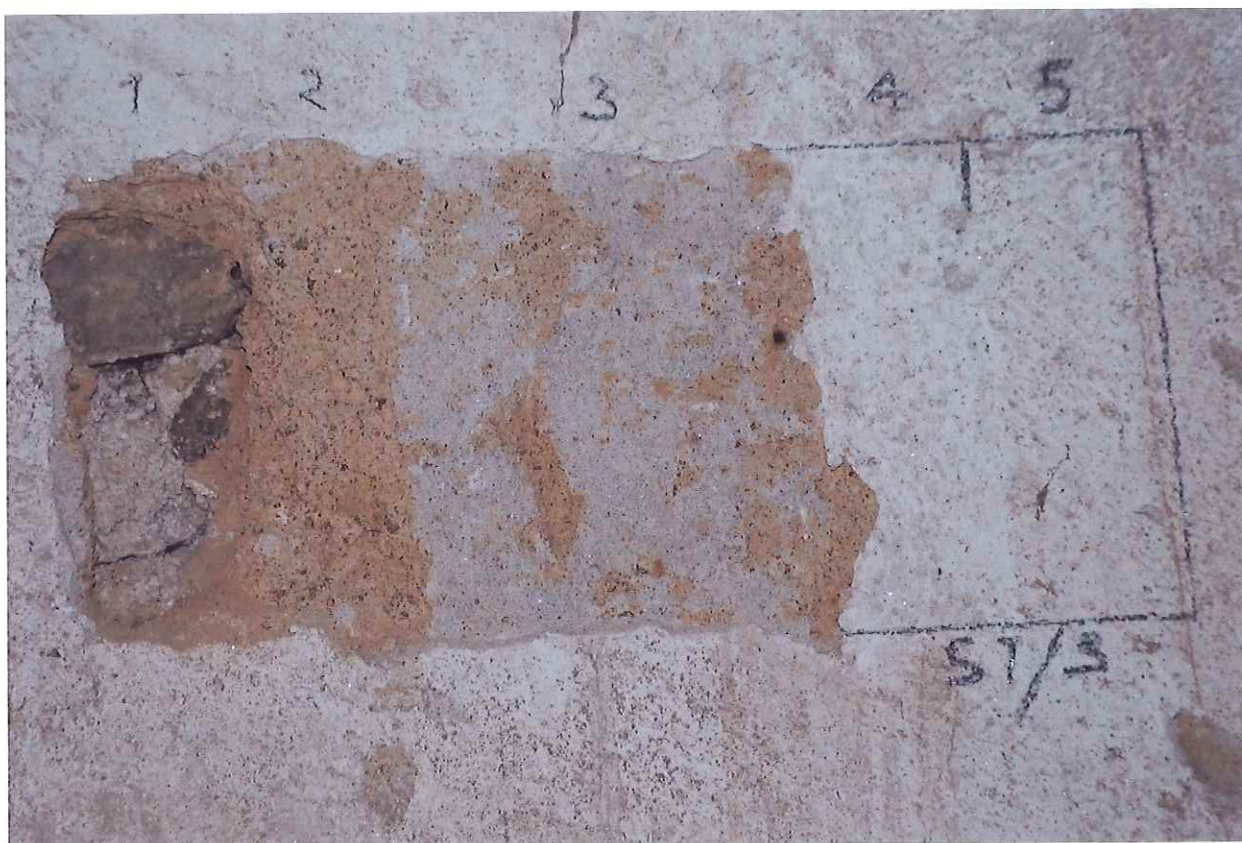




Sonda S1/1 na stěně – 1 cihlové zdivo, 2 jednovrstvá váp. omítka, 3 štuková vrstva, 4 monochromní hlínková výmalba



Sonda S1/2 na stěně – 1 cihlové zdivo, 2 jednovrstvá váp. omítka, 3 štuková vrstva, 4-5 monochromní hlínková výmalba



Sonda S1/3 na stěně – 1 kamenné zdivo, 2 jednovrstvá váp. omítka, 3 štuková vrstva, 4-5 monochromní hlínková výmalba

2.01

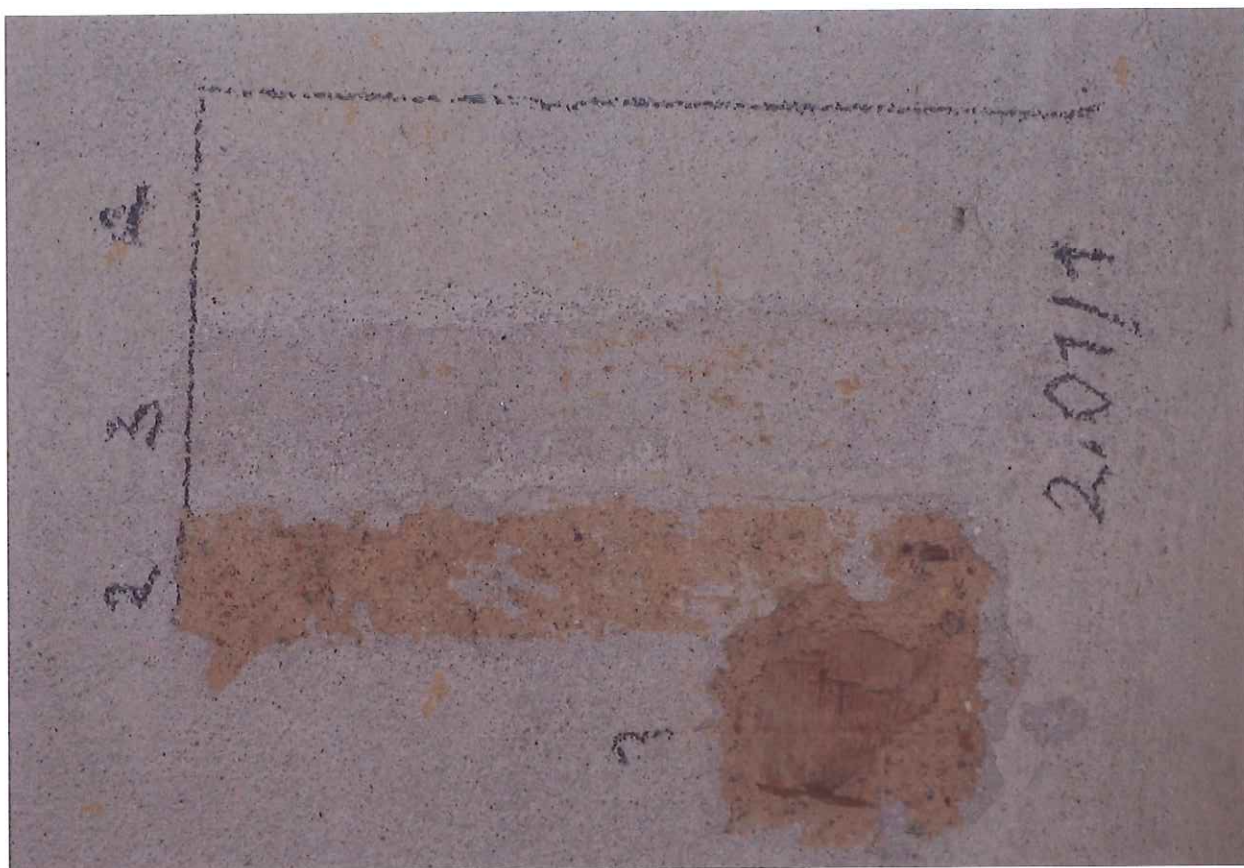
první patro



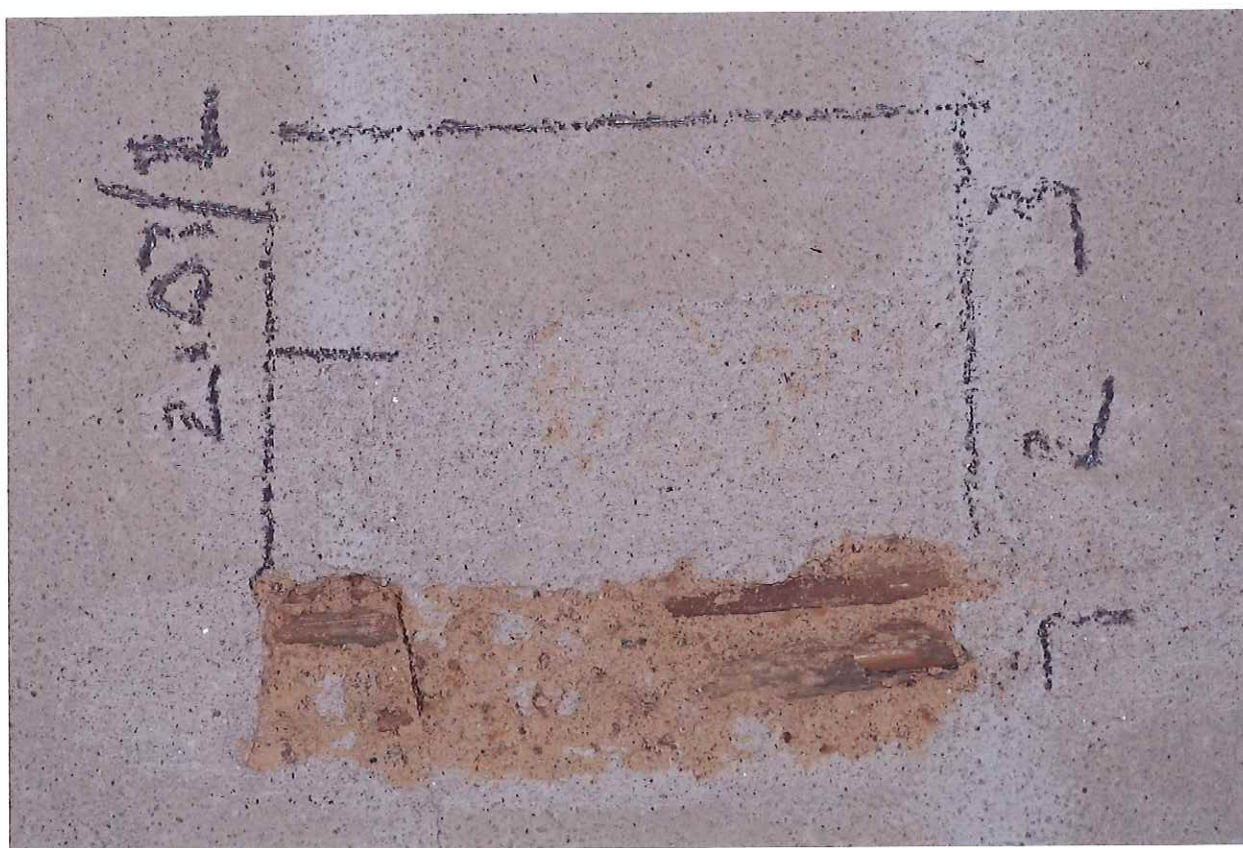
Schéma rozmístění sond v prostoru 2.01



Pohled do prostoru 2.01 směrem ke schodišti



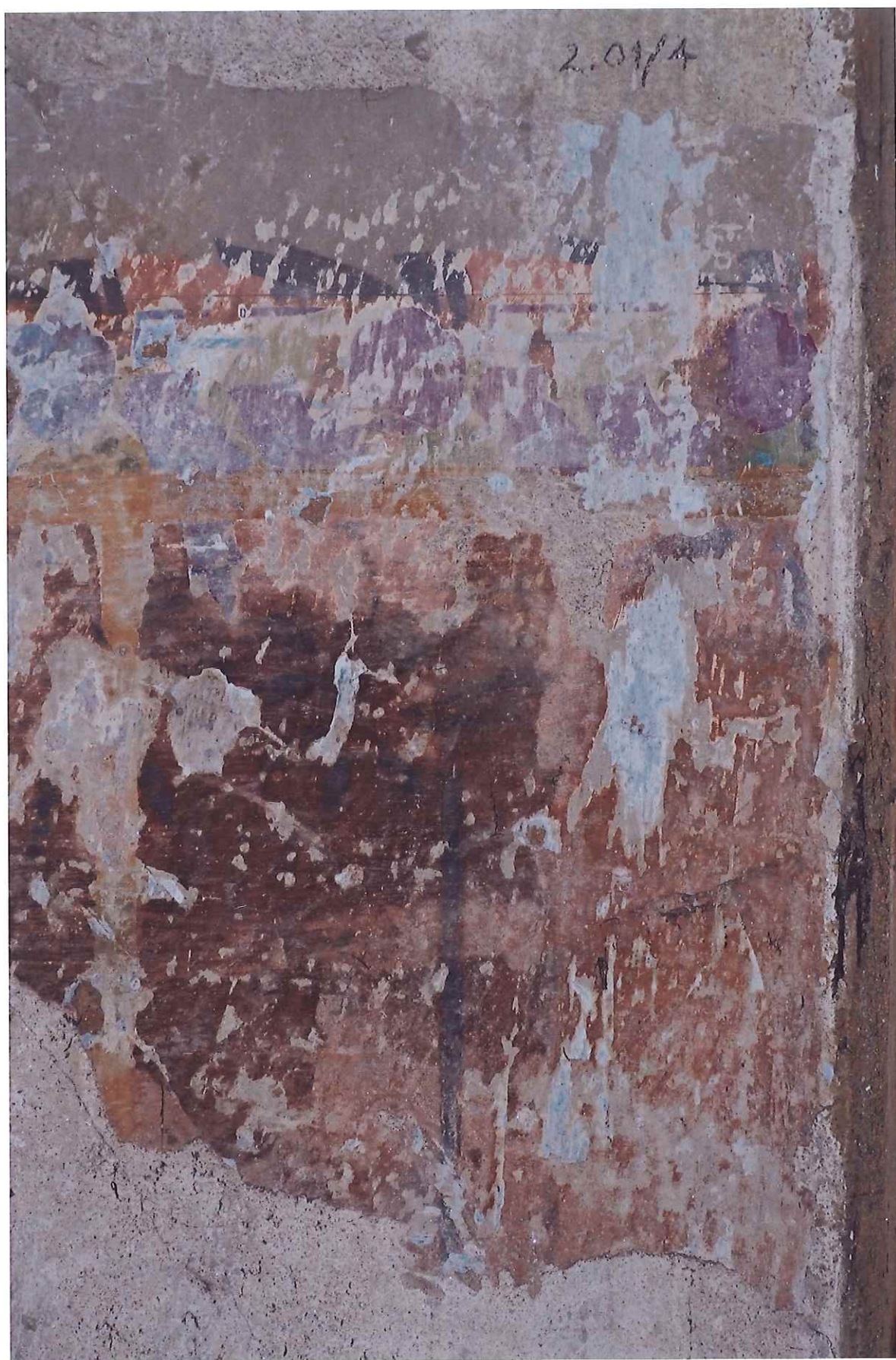
Sonda 2.01/1 na stropu – 1 rákosové pletivo, 2 váp. omítka žlutého zabarvení, 3 štuková vrstva, 4 monochromní hlínková vrstva



Sonda 2.01/1 na stropu – 1 rákosové pletivo, 2 váp. omítka žlutého zabarvení, 3 štuková vrstva, 4 monochromní hlínková vrstva



Sonda **2.01/3** na stěně – 1 cihlové zdivo, 2 jednovrstvá váp. omítka, 3 štuková vrstva, 4 souvrství monochromních nátěrů



Sonda 2.01/4 na stěně – detail vrstvení maleb v oblast ukončení soklového pásu s ornamentálními motivy



Sonda **2.01/5** na stěně – 1 cihlové zdivo, 2 jednovrstvá váp. omítka, 3 štuková vrstva s váp. výmalbou, 4 souvrství monochromních nátěrů

2.02

první patro

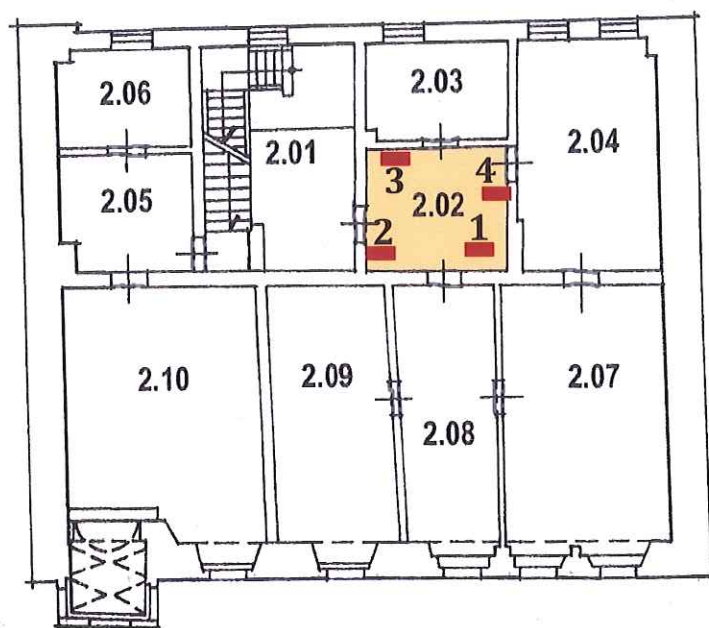
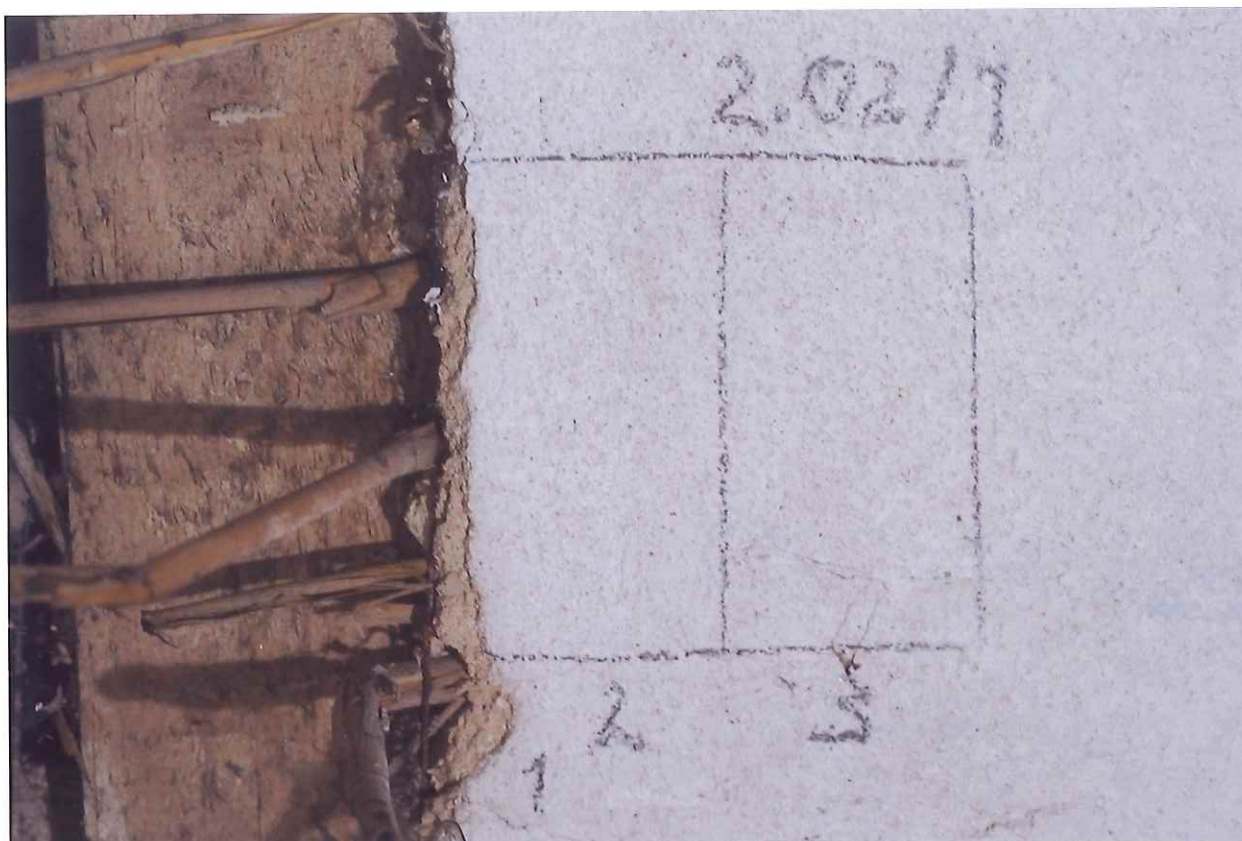


Schéma rozmístění sond v prostoru 2.02



Pohled do prostoru 2.02



Sonda 2.02/1 na stropu – 1 rákosové pletivo a váp. omítka žlutého zabarvení, 3 štuková vrstva, 4 monochromní hlínková vrstva



Sonda 2.02/2 na stěně – 1-2 cihlové zdivo a jednovrstvá váp. omítka, 3 vrstva váp šuku, 4 monochromní hlínková výmalba



Sonda 2.02/3 na stěně – 1-2 cihlové zdivo a jednovrstvá váp. omítka, 3 vrstva váp štuku, 4 monochromní hlínková výmalba



Sonda 2.07/6 na stěně – 1-2 cihlové zdivo a jednovrstvá váp. omítka, 3 vrstva váp štuku, 4 souvrství monochromní hlínková výmalba

2.03

první patro

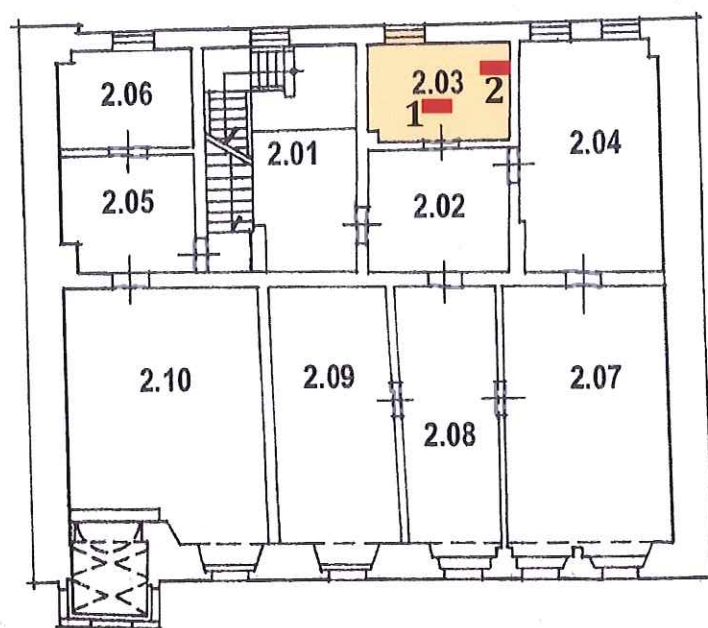
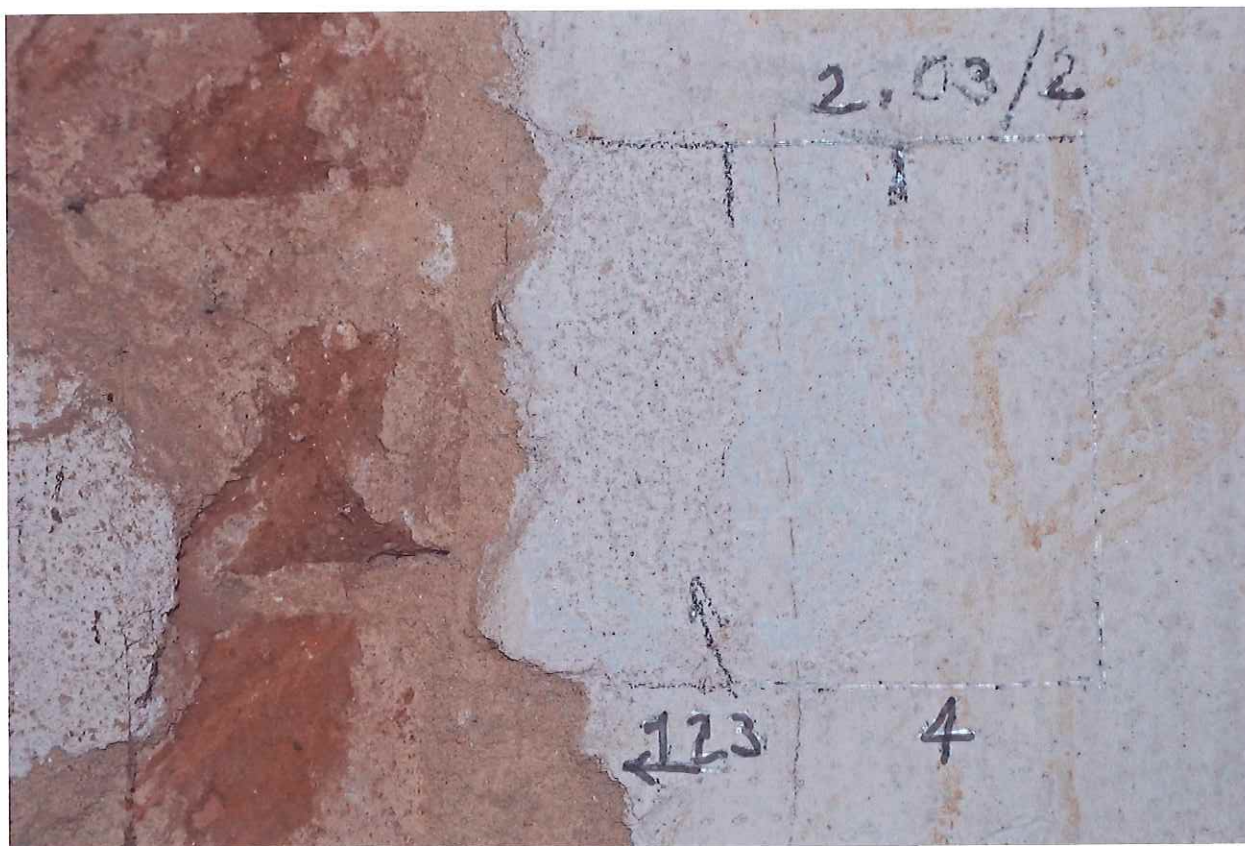


Schéma rozmístění sond v prostoru 2.03





Sonda 2.03/1 na stropu – 1 rákosové pletivo, 2 váp. omítka žlutého zabarvení, 3 štuková vrstva, 4 monochromní hlínková vrstva



Sonda 2.07/6 na stěně – 1-2 cihlové zdivo a jednovrstvá váp. omítka, 3 vrstva váp štuku, 4 monochromní hlínková výmalba

2.04

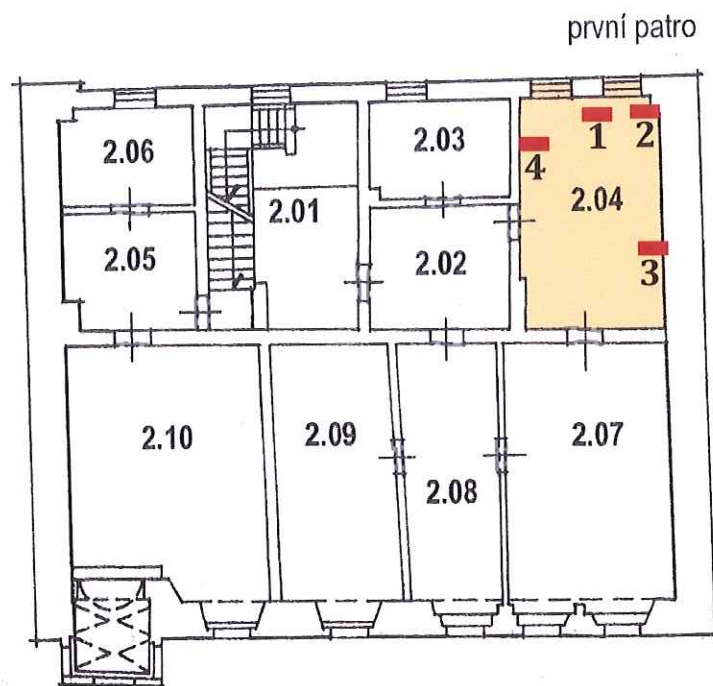


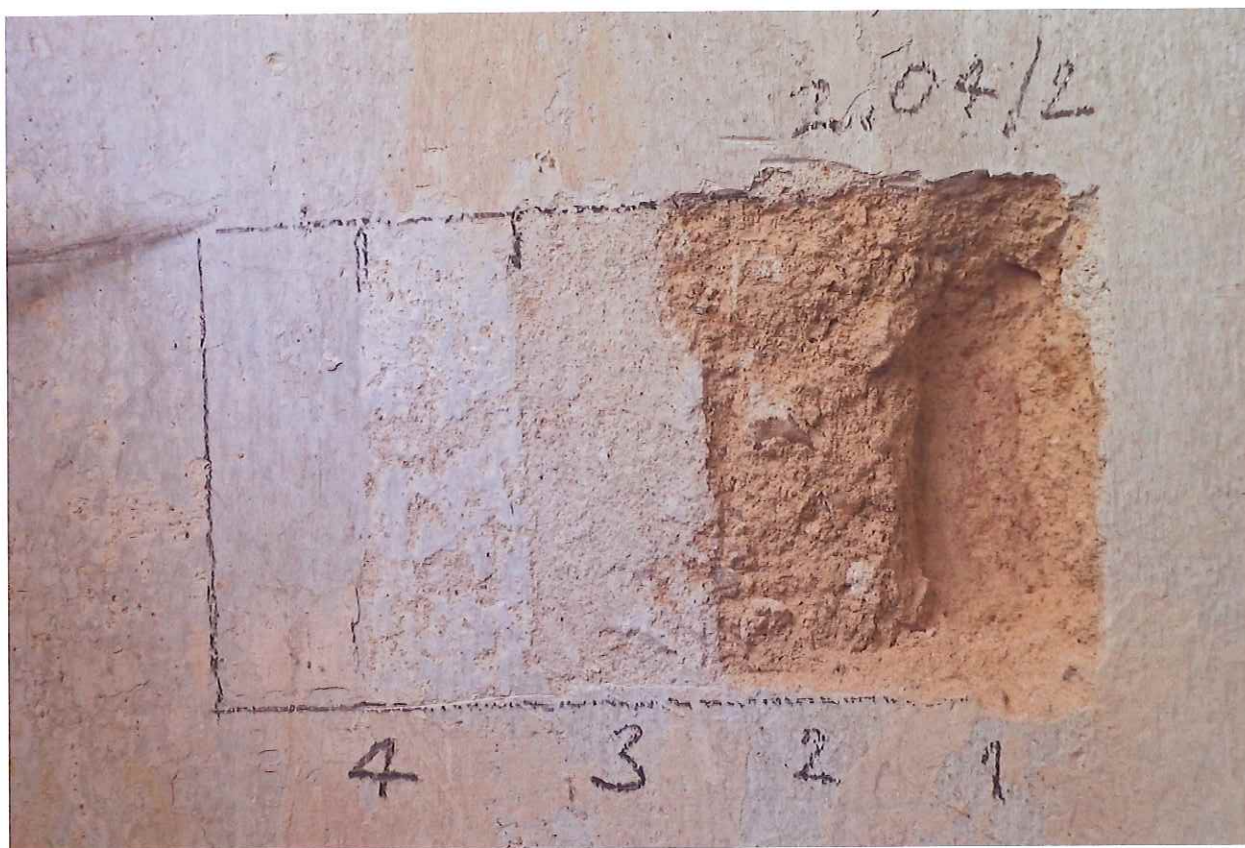
Schéma rozmístění sond v prostoru 2.04



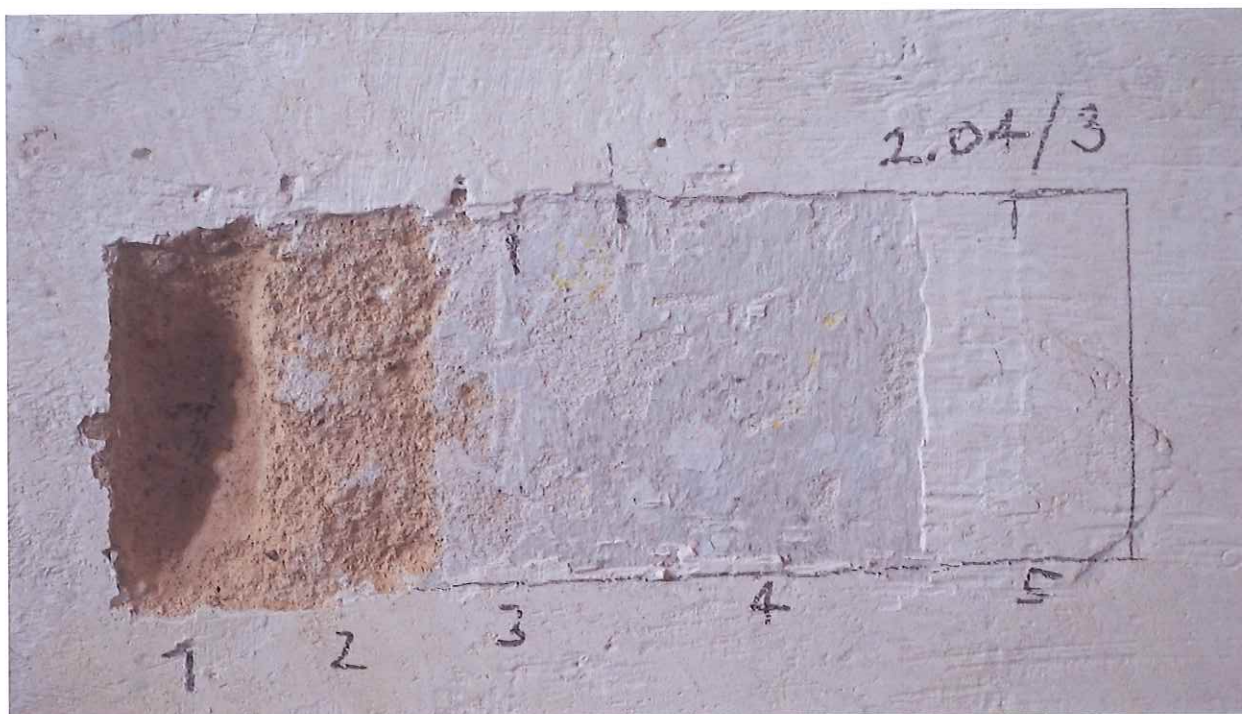
Pohled do prostoru místnosti 2.04 směrem ~~do~~ do dvora



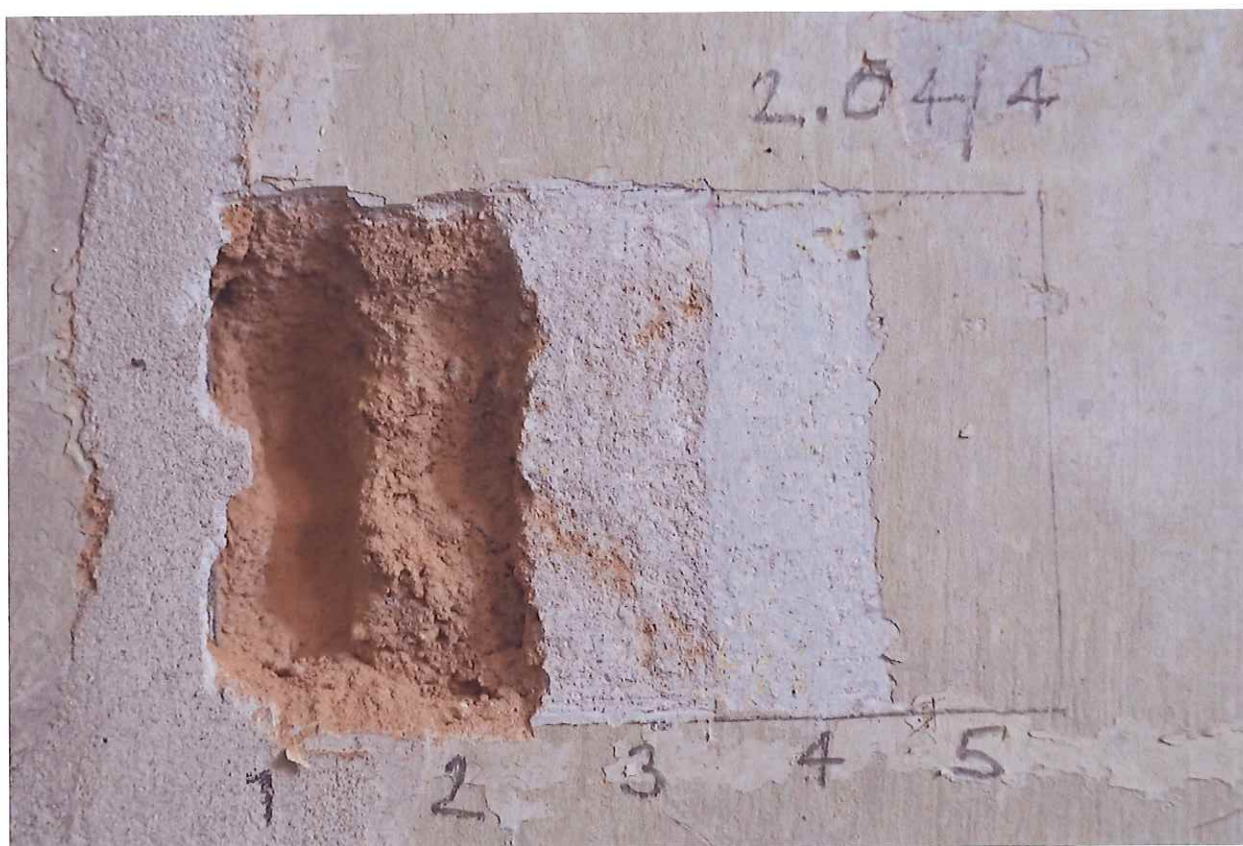
Sonda 2.04/1 na stropu – 1 rákosové pletivo a váp. omítka žlutého zabarvení, 2 štuková vrstva, 3-4 monochromní hlínková vrstva



Sonda 2.04/2 na stěně – 1 cihlové zdivo, 2 jednovrstvá váp. omítka, 3 vrstva váp štuku, 4-5 monochromní hlínková výmalb



Sonda 2.04/3 na stěně – 1 cihlové zdivo, 2 jednovrstvá váp. omítka, 3-5souvrvství monochromní hlínkové výmalby



Sonda 2.04/4 na stěně – 1 cihlové zdivo, 2 jednovrstvá váp. omítka, 3 vrstva váp štuku, 4-5 souvrství monochromní hlínkové výmalby

2.05

první patro

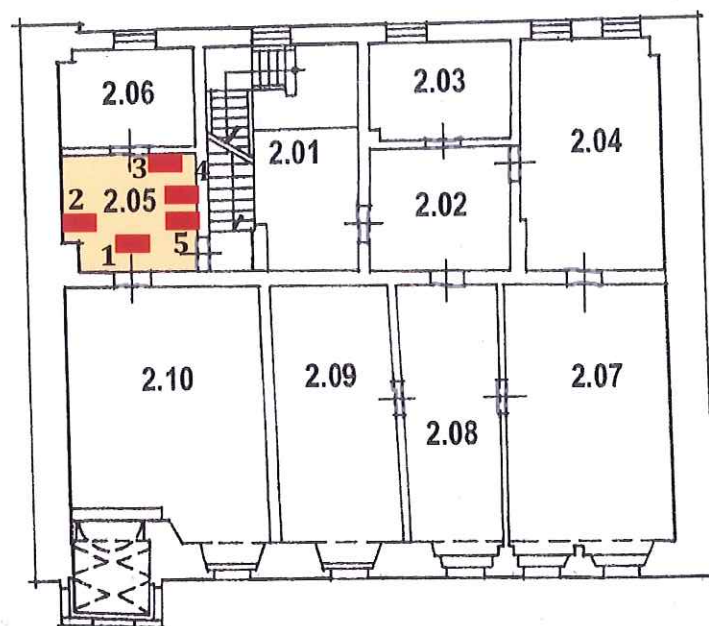
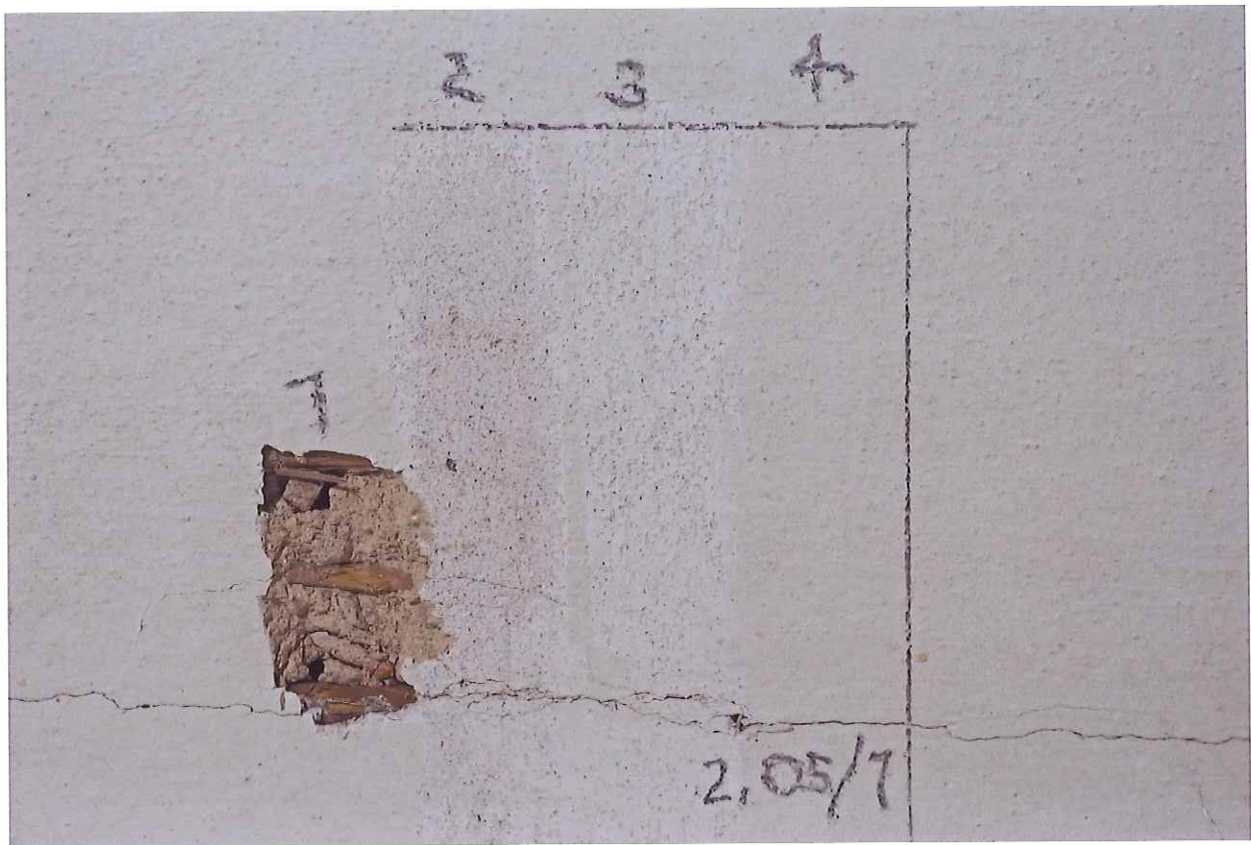


Schéma rozmístění sond v prostoru 2.05





Sonda 2.01/1 na stropu – 1 rákosové pletivo, 2 váp. omítka žlutého zabarvení, 3 štuková vrstva, 4 monochromní hlínková vrstva



Sonda 2.05/2 na stěně – 1 cihlové zdivo, 2 jednovrstvá váp. omítka, 3 vrstva opravné váp. omítky, 4-5 souvrství váp. štku a monochromní hlínková výmalba



Sonda 2.05/3 na stěně – 1 cihlové zdivo, 2 jednovrstvá váp. omítka, 3 vrstva váp štuky, 4 monochromní hlínková výmalba



Sonda 2.05/4 na stěně (příčka) – ukázka bohatého vrstvení vápenné a hlínkové výmalby



Sonda 2.05/5 na stěně – 1 cihlové zdivo, 2 jednovrstvá váp. omítka, 3 vrstva váp šuku a souvrství váp. nátěrů, 4-5 váp. šuk a souvrství monochromní hlínkové výmalby

2.06

první patro

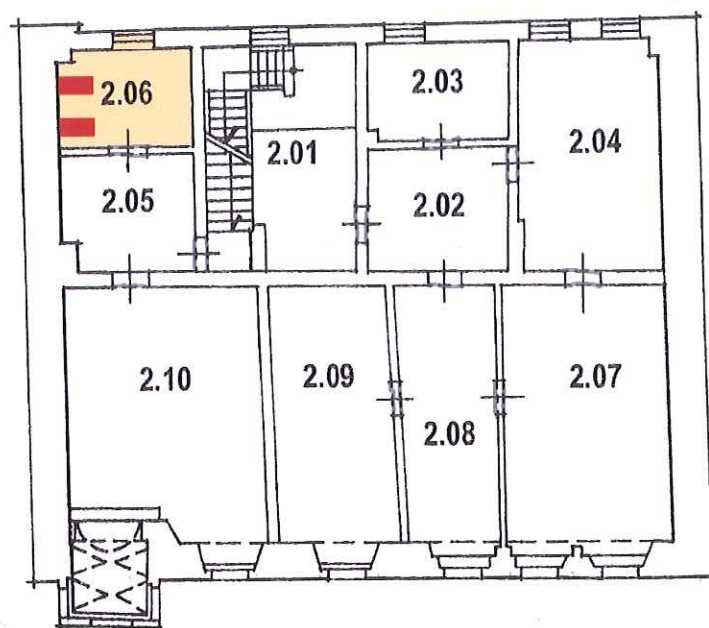


Schéma rozmístění sond v prostoru 2.06



Pohled do prostoru 2.06 a ukázka stavu



Ukázka fragmentárně dochovaného souvrství vápenných nátěrů s modrými dekory pod mladší zazdívkou



Ukázka fragmentárně dochovaného souvrství vápenných nátěrů s modrými dekory pod mladší zazdívkou

2.07

první patro

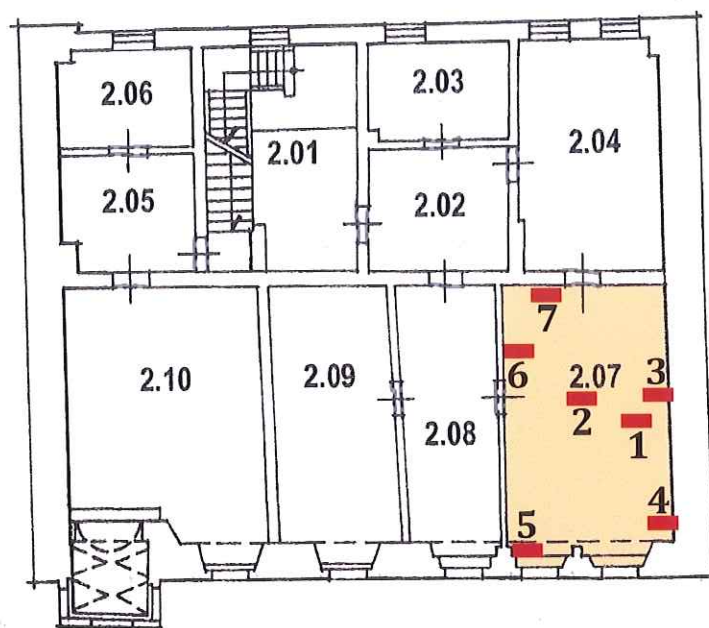
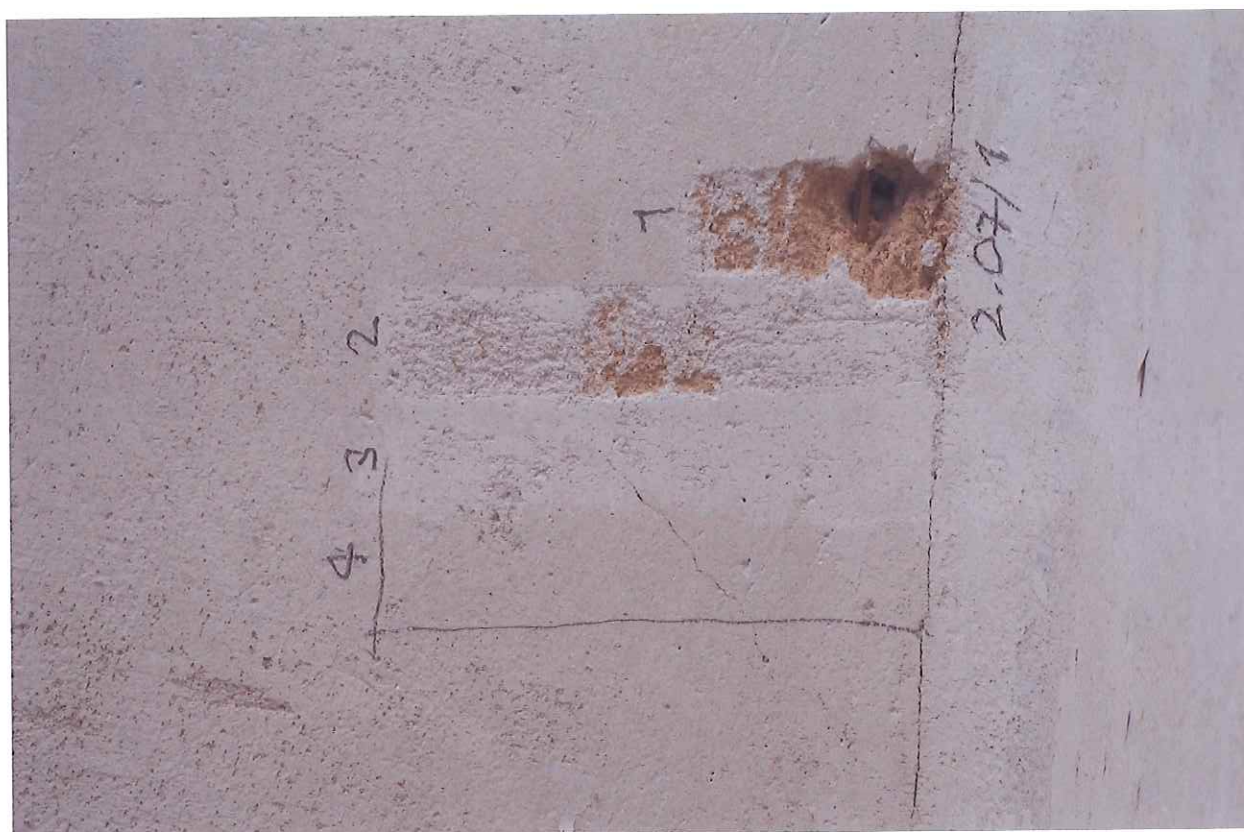


Schéma rozmístění sond v prostoru 2.07



Pohled do místnosti 2.07 směrem k ulici



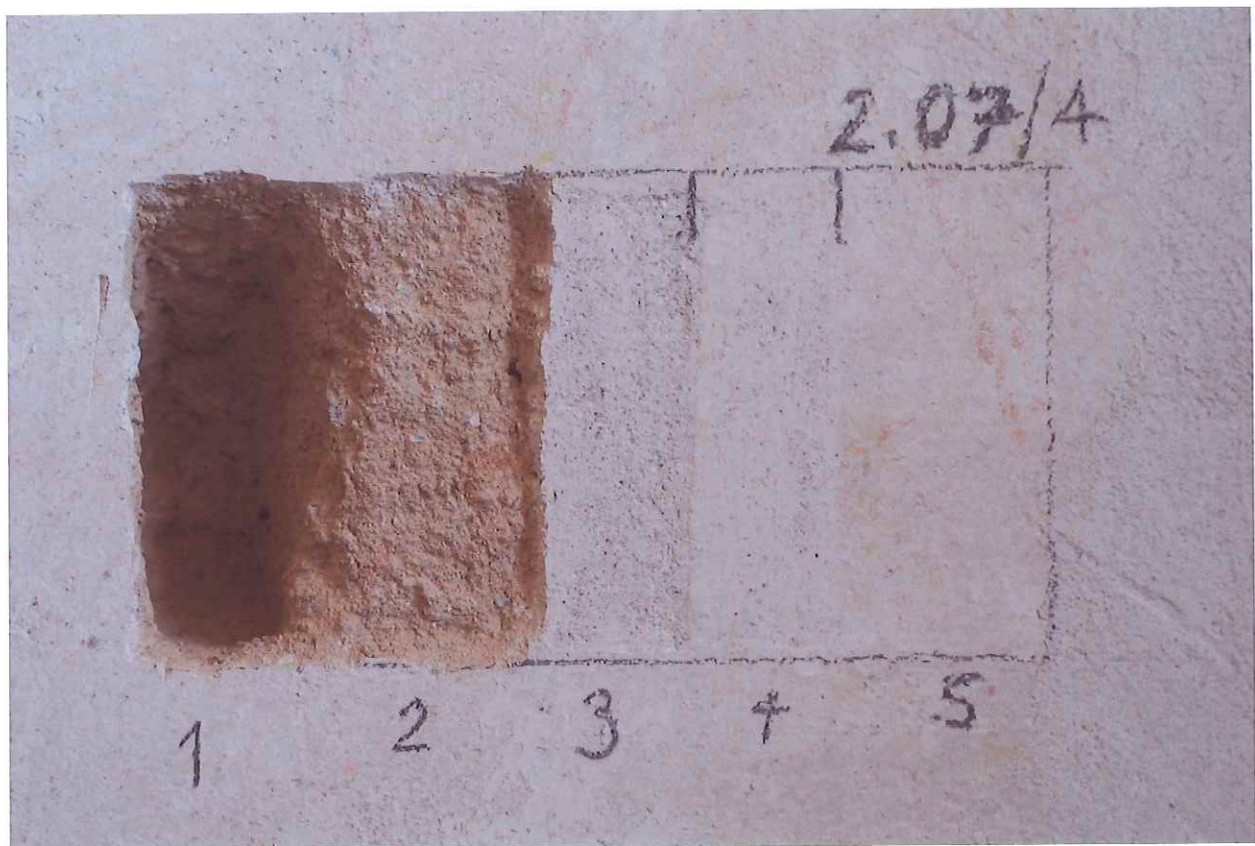
Sonda 2.07/1 na stropu – 1 rákosové pletivo a váp. omítka žlutého zabarvení, 2 štuková vrstva, 3-4 monochromní hlínková vrstva



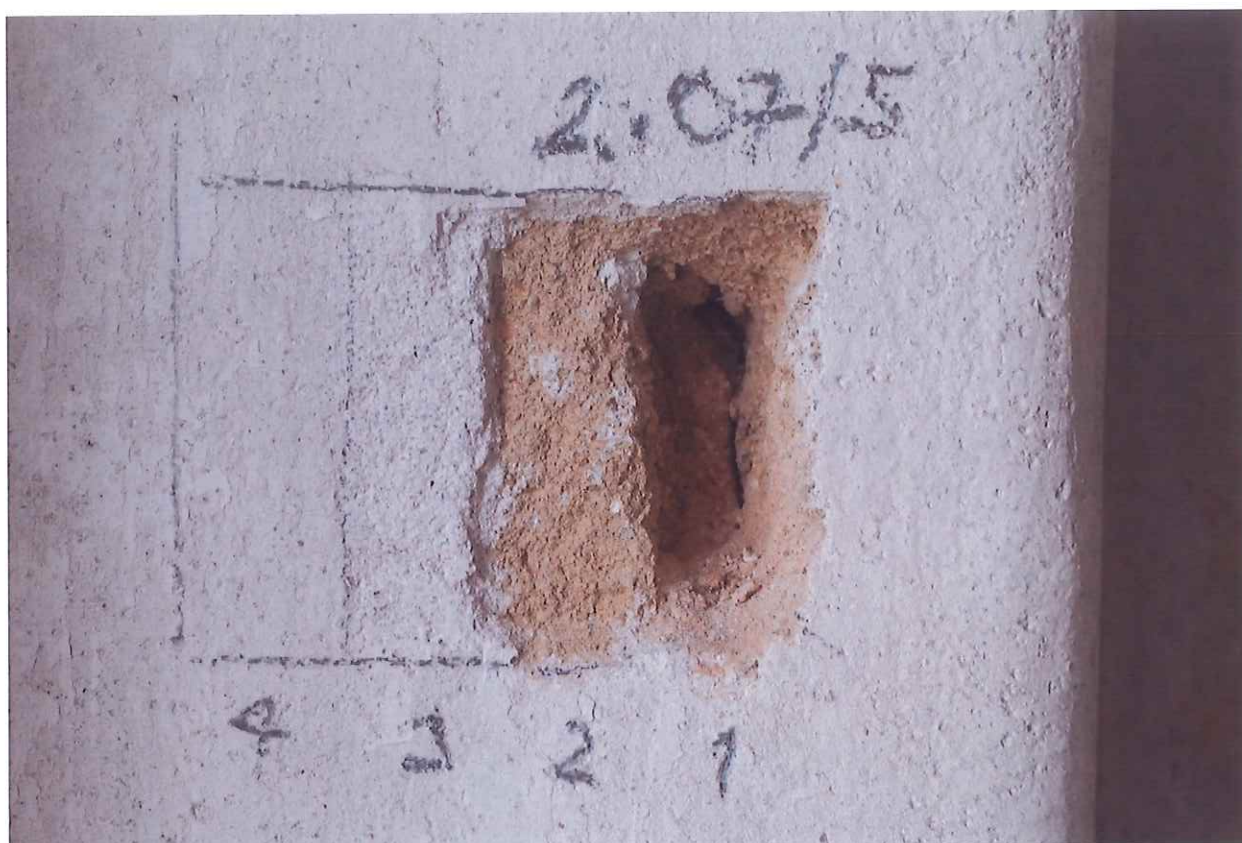
Sonda 2.07/2 na stropu – 1 rákosové pletivo a váp. omítka žlutého zabarvení, 2 štuková vrstva, 3-4 monochromní hlínková vrstva



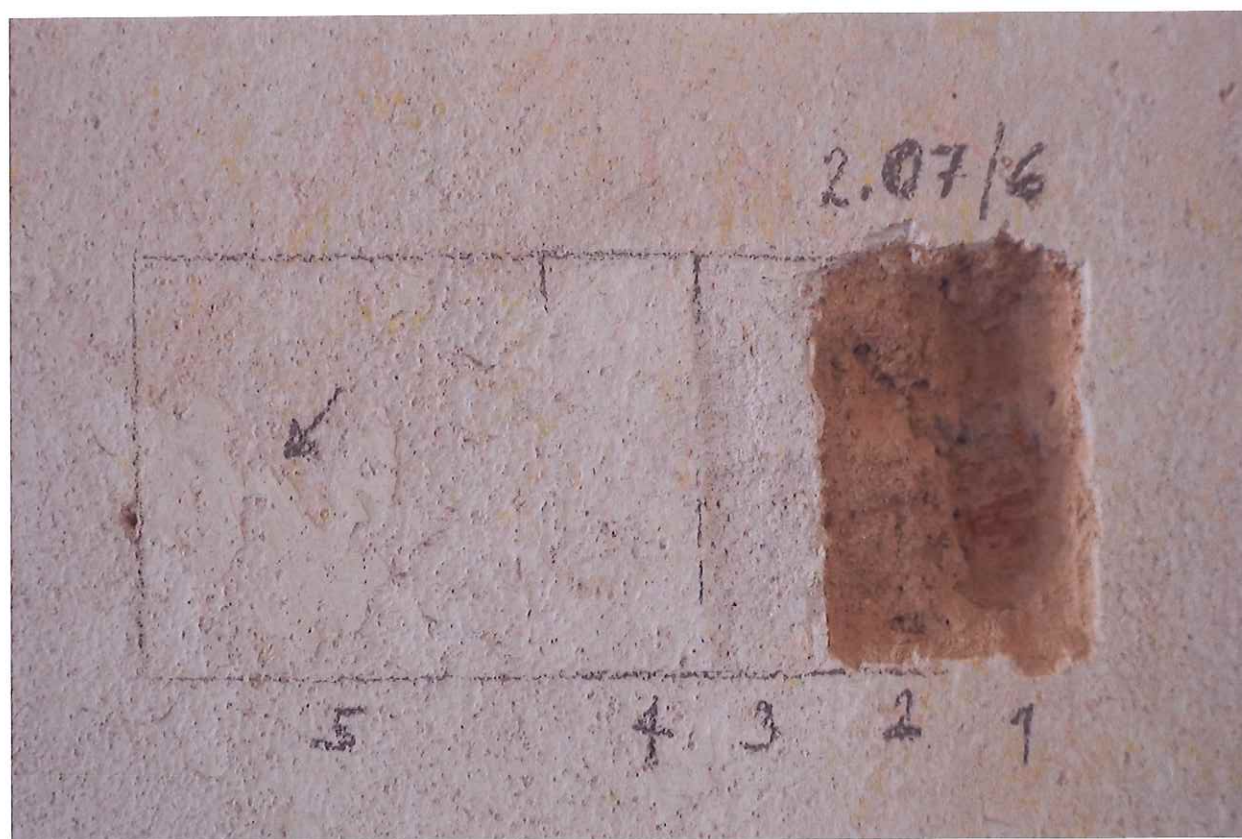
Sonda 2.07/3 na stěně – 1 kamenné zdivo, 2 jednovrstvá váp. omítka, 3 vápenná vrstva, 4 vrstva váp štuku, 5 monochromní hlínková výmalba



Sonda 2.07/3 na stěně – 1 kamenné zdivo, 2 jednovrstvá váp. omítka, 3 vrstva váp štuku, 4-5 monochromní hlínková výmalba



Sonda 2.07/5 na okenní špaletě – 1 cihlové zdivo, 2 jednovrstvá váp. omítka, 3 vrstva váp štuku, 4 monochromní hlínková výmalba



Sonda 2.07/6 na stěně – 1 cihlové zdivo, 2 jednovrstvá váp. omítka, 3 vrstva váp štuku, 4-5 monochromní hlínková výmalba doplněná válečkovým dekorem



Sonda 2.07/7 na stěně – 1 cihlové zdivo, 2 jednovrstvá váp. omítka, 3 vrstva váp štku, 4 monochromní hlinková výmalba doplněná válečkovým dekorem

2.08

první patro

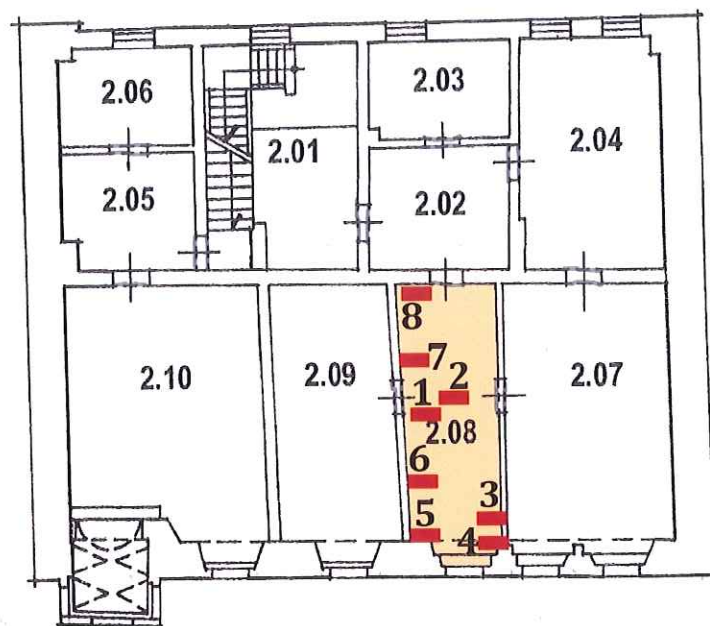


Schéma rozmístění sond v prostoru 2.08



Pohled do místnosti 2.08 směrem k ulici



Sonda 2.08/1 na stropu – 1 rákosové pletivo, 2 váp. omítka žlutého zabarvení, 3 štuková vrstva, 4-5 monochromní hlinková vrstva



Sonda 2.08/2 na stropu – 1 rákosové pletivo, 2 váp. omítka žlutého zabarvení, 3 štuková vrstva, 4-5 monochromní hlinková vrstva



Sonda 2.08/3 na stěně – 1 cihlové zdivo, 2 jednovrstvá váp. omítka, 3 vrstva váp štuky, 4-6 monochromní hlínková výmalba doplněná válečkovým dekorem



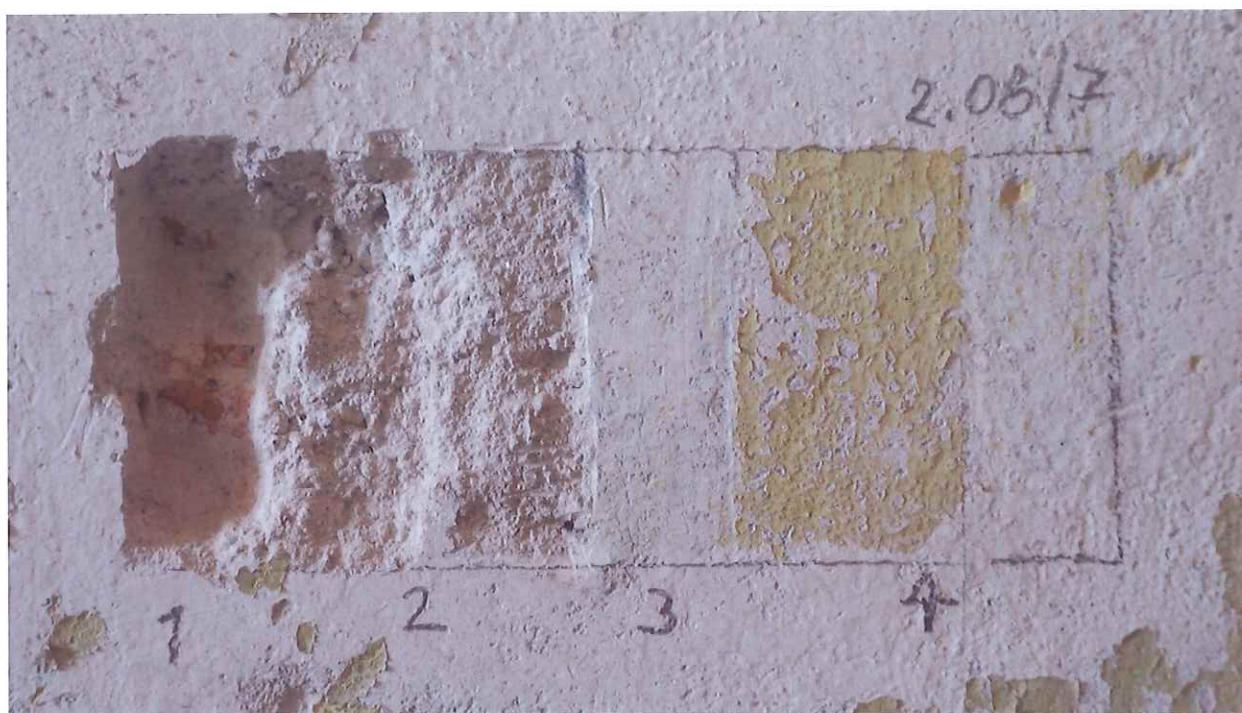
Sonda 2.08/4 na okenní špaletě – 1 cihlové zdivo, 2 jednovrstvá váp. omítka, 3 vrstva váp štuky, 4-5 monochromní hlínková výmalba doplněná válečkovým dekorem



Sonda 2.07/6 na stěně – 1 cihlové zdivo, 2 jednovrstvá váp. omítka s vápeným nátěrem a rytou strukturou pro lepší soudržnost mladší omítky, 3-4 váp. omítka s vrstvou váp. štuky, 5-6 monochromní hlínková výmalba doplněná válečkovým dekorem



Sonda 2.08/6 na stěně – 1 cihlové zdivo, 2 jednovrstvá váp. omítka, 3 vrstva váp štuky, 4 monochromní hlínková výmalba doplněná válečkovým dekorem



Sonda 2.07/6 na stěně – 1 cihlové zdivo, 2 jednovrstvá váp. omítka, 3 vrstva váp štuky, 4 souvrství monochromní hlínkové výmalby doplněné fragmenty válečkového dekoru



Sonda 2.08/8 na stěně – 1 cihlové zdivo, 2 jednovrstvá váp. omítka, 3 vrstva váp štuky, 4 monochromní hlínková výmalba doplněná válečkovým dekorem

2.09

první patro

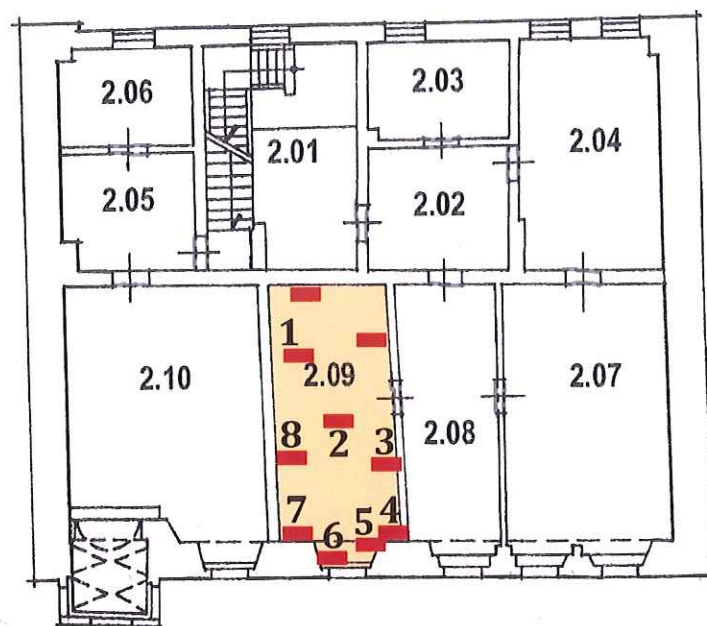
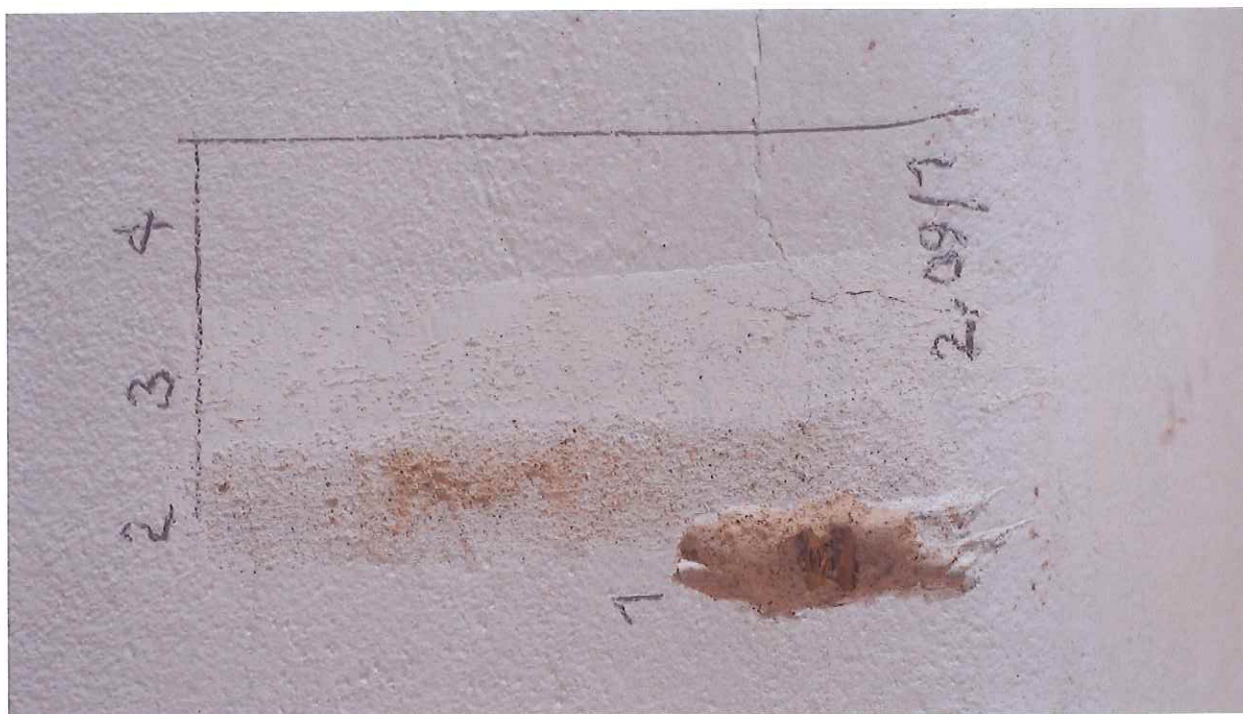


Schéma rozmístění sond v prostoru 2.09



Pohled do místnosti 2.09 směrem k ulici



Sonda 2.09/1 na stropu – 1 rákosové pletivo a váp. omítka žlutého zabarvení, 2 štuková vrstva, 3-4 monochromní hlínková vrstva



Sonda 2.09/2 na stropu – 1 rákosové pletivo a váp. omítka žlutého zabarvení, 2 štuková vrstva, 3-4 monochromní hlínková vrstva



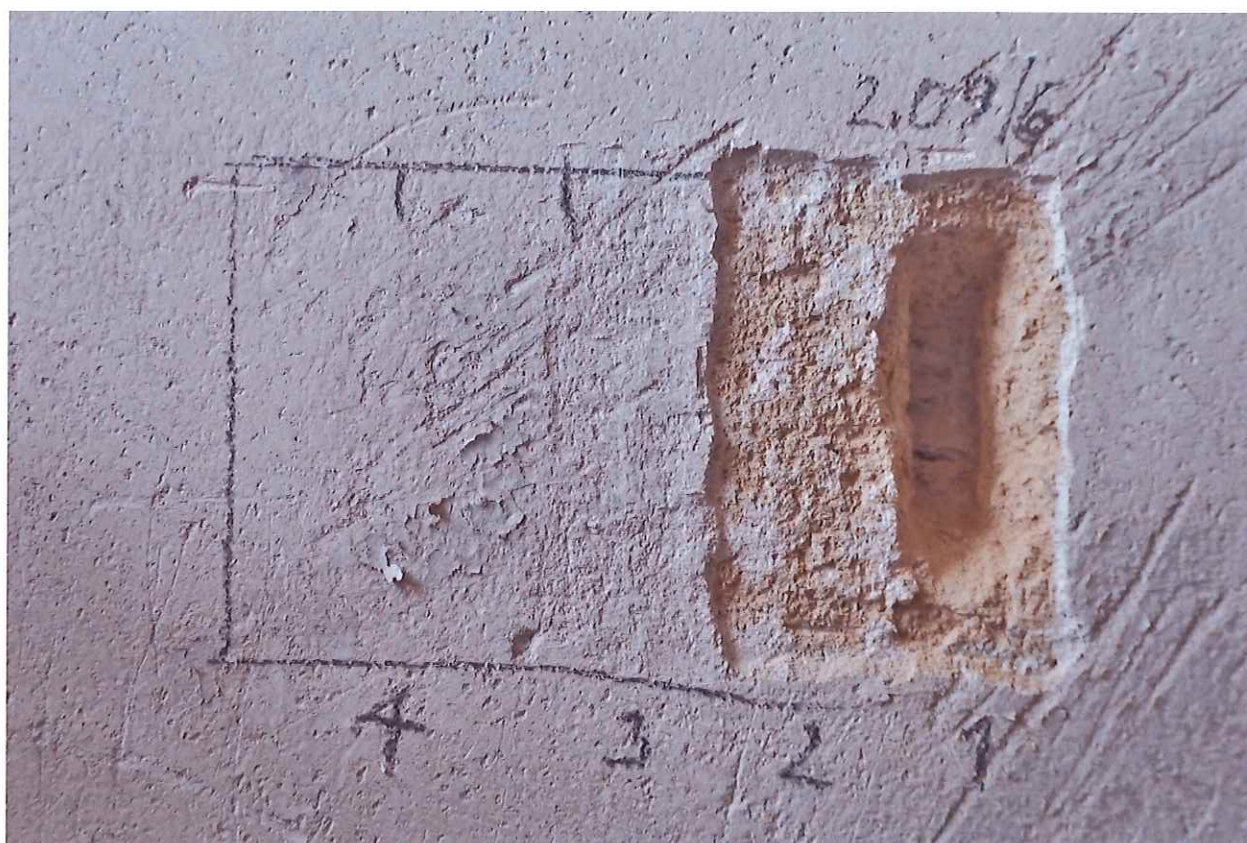
Sonda 2.09/3 na stěně – 1-2 cihlové zdivo a jednovrstvá váp. omítka, 3-4 souvrství hlínkových nátěrů



Sonda 2.09/4 na stěně – 1-2 cihlové zdivo a jednovrstvá váp. omítka s váp. nátěrem, 3 plentování pomocí střešních tašek, 4- 6 souvrství váp. omítky a hlínkových nátěrů



Sonda 2.09/5 na stěně a okenní špaletě – 1-2 cihlové zdivo a jednovrstvá váp. omítka s váp. nátěrem, 3 plentování pomocí střešních tašek, 4 souvrství váp. omítky a hlínkových nátěrů



Sonda 2.09/6 na stěně – 1-2 cihlové zdivo a jednovrstvá váp. omítka, 3 vrstva váp. štuky, 4 souvrství hlínkových nátěrů



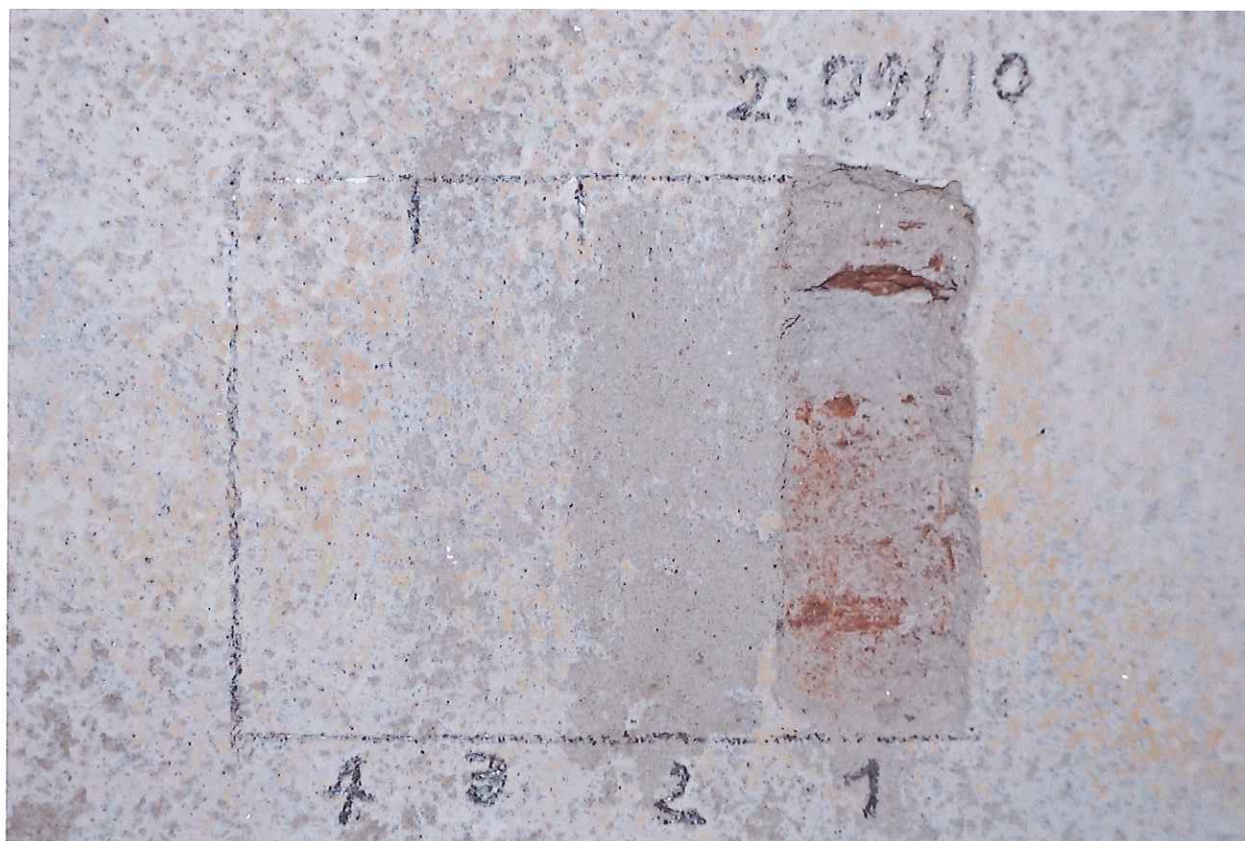
Sonda 2.09/9 na stěně – 1-2 cihlové zdivo a jednovrstvá váp. omítka, 3 vrstva váp. štuky, 4 souvrství hlínkových nátěrů



Sonda 2.09/9 na stěně – 1-2 cihlové zdivo a jednovrstvá váp. omítka, 3 vrstva váp. štuky, 4 souvrství hlínkových nátěrů



Sonda 2.09/9 na stěně – 1-2 cihlové zdivo a jednovrstvá váp. omítka, 3 vrstva váp. štuku, 4 souvrství hlínkových nátěrů



Sonda 2.09/10 na stěně – 1 cihlové zdivo a jednovrstvá váp. omítka, 2 vrstva váp. štuku, 3-4 souvrství hlínkových nátěrů

2.10

první patro

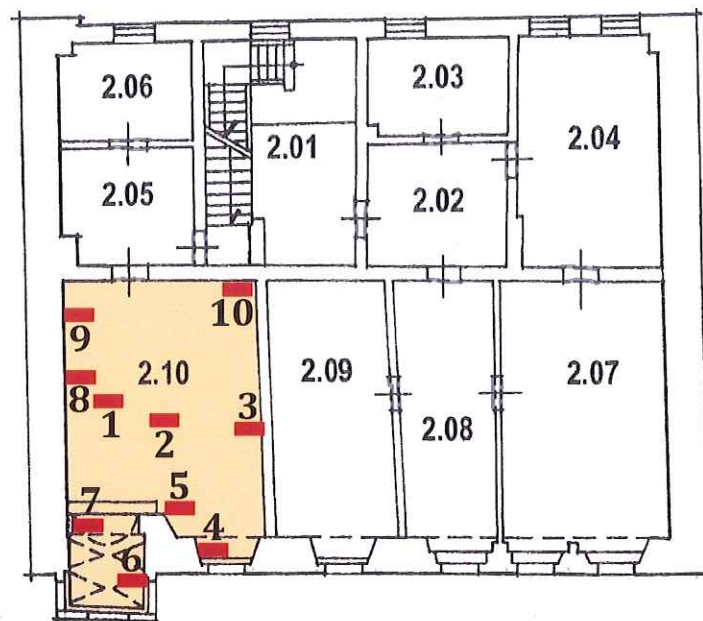


Schéma rozmístění sond v prostoru 2.10



Pohled do místnosti 2.10 směrem k ulici



Sonda 2.10/1 na stropu – 1 rákosové pletivo a váp. omítka žlutého zabarvení, 2 štuková vrstva, 3-4 monochromní hlínková vrstva



Sonda 2.10/2 na stropu – 1 rákosové pletivo a váp. omítka žlutého zabarvení, 2 štuková vrstva, 3-4 monochromní hlínková vrstva



Sonda 2.10/3 na SV stěně – 1 cihlové zdivo, 2 jednovrstvá váp. omítka, 3 štuková vrstva, 4 souvrství malířských nátěrů



Sonda 2.10/4 na stěně – 1 cihlové zdivo, 2 jednovrstvá váp. omítka, 3 štuková vrstva, 4 souvrství hlínkových maleb



Sonda 2.10/5 na stěně – 1 cihlové zdivo, 2 jednovrstvá váp. omítka, 3 štuková vrstva, 4 souvrství malířských nátěrů monochromních



Sonda 2.10/6 na SV stěně – 1 kamenné zdivo, 2 jednovrstvá váp. omítka, 3 štuková vrstva, 4 souvrství monochromních nátěrů



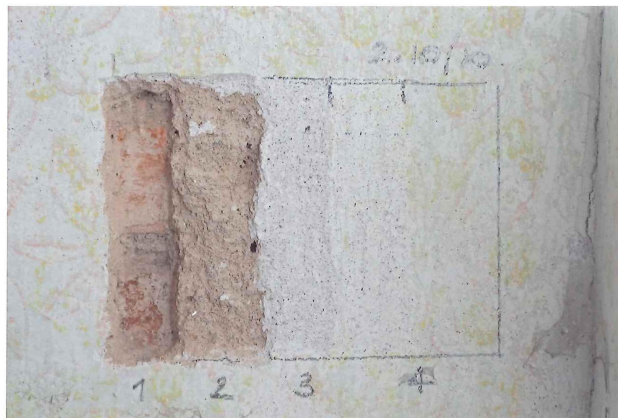
Sonda 2.10/7 na náběhu oblouku arkýře – 1 cihlové zdivo, 2 jednovrstvá váp. omítka, 3 malířská vrstva na bílém váp. podkladu, 4 souvrství váp. štuků a monochromních nátěrů



Sonda 2.10/8 na stěně – 1 cihlové zdivo, 2 jednovrstvá váp. omítka, 3 štuková vrstva, 4 souvrství hlinkových nátěrů



Sonda 2.10/9 na stěně – 1 cihlové zdivo, 2 jednovrstvá váp. omítka, 3 štuková vrstva, 4 souvrství monochromních nátěrů



Sonda 2.10/10 na stěně – 1 cihlové zdivo, 2 jednovrstvá váp. omítka, 3 štuková vrstva, 4 souvrství hlinkových nátěrů s válečkovým dekorem

F – fasáda

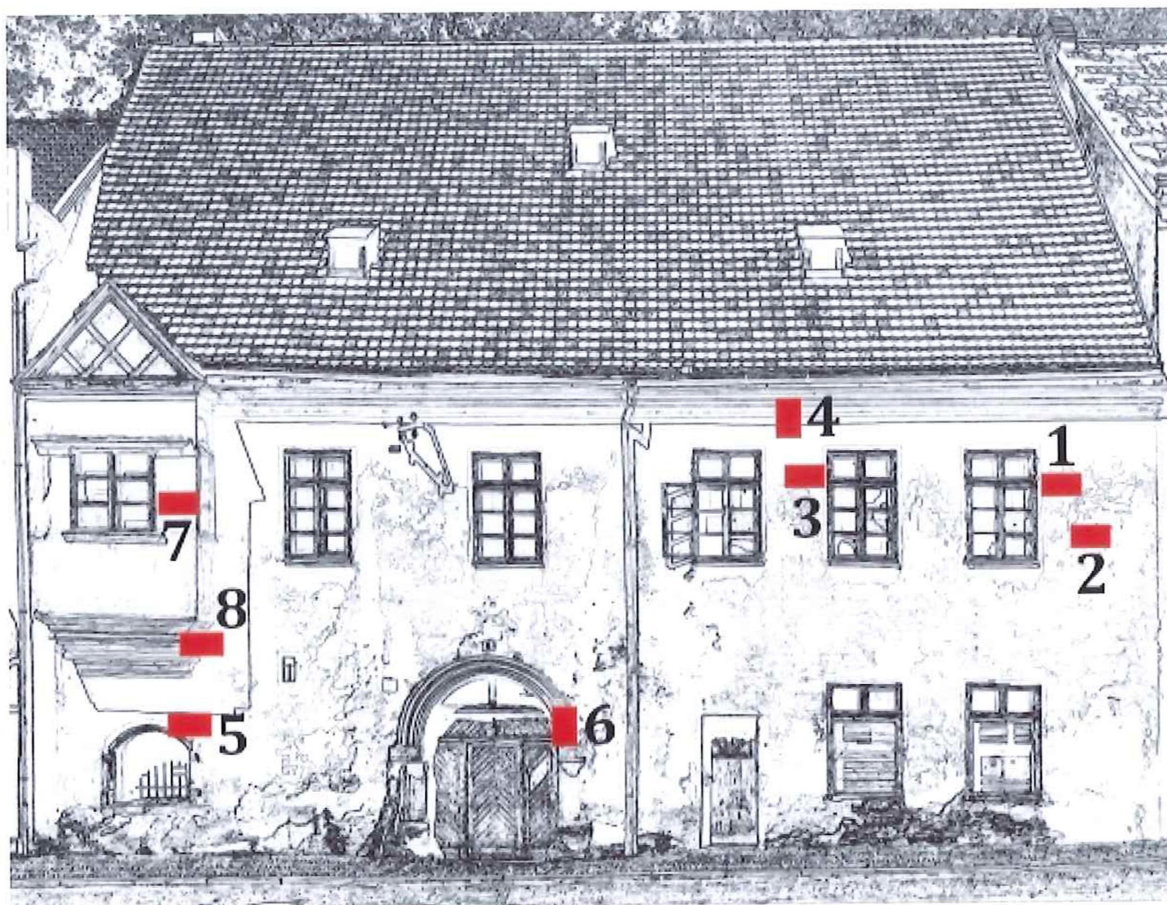


Schéma rozmístění sond na fasádě objektu č. p. 6



Celkový pohled na uliční fasádu objektu č. p. 6 v Horním Slavkově



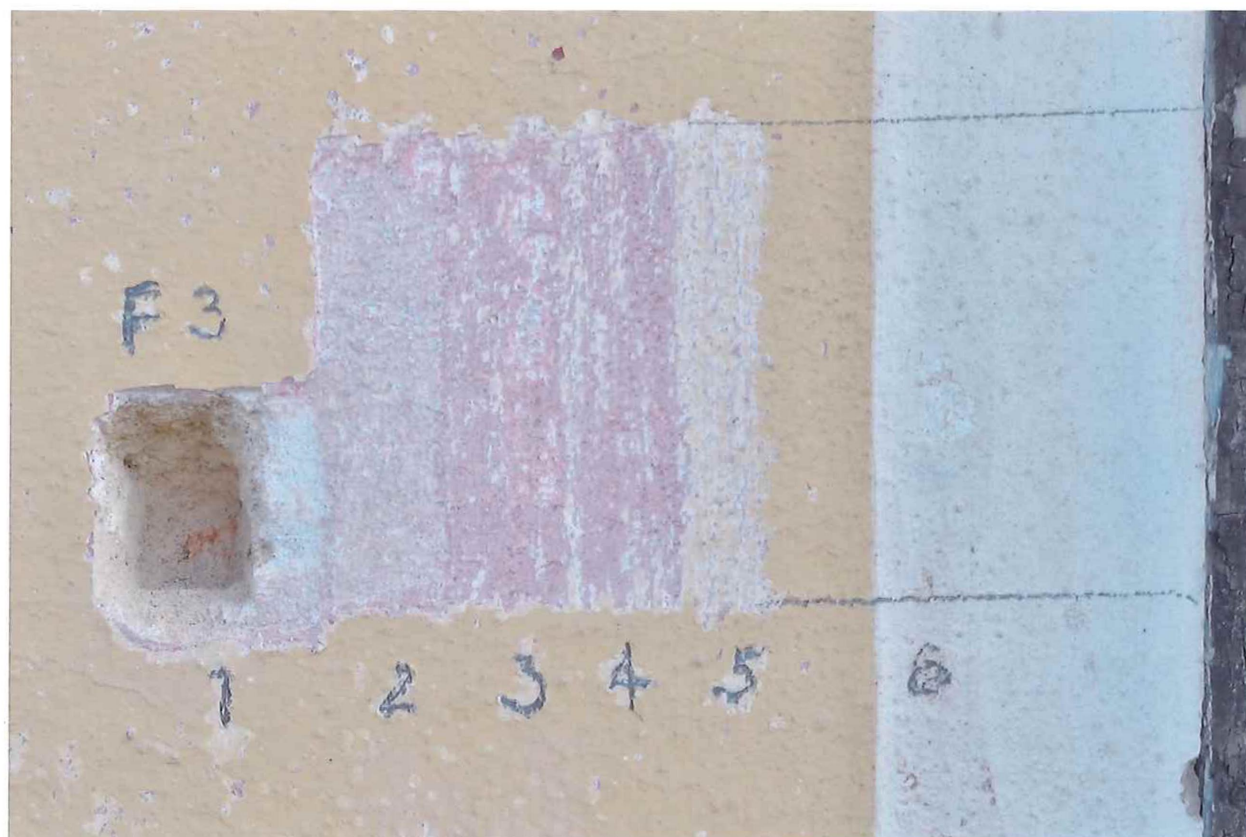
Sonda F1 na fasádě objektu – 1 cihlové zdivo, jednovrstvá váp. omítka a štuková vrstva, 2 nejstarší dochovaná barevná úprava fasády bez bílých okenních orámování, 3-5 souvrství vápenných nátěrů, 6 nejmladší barevná úprava



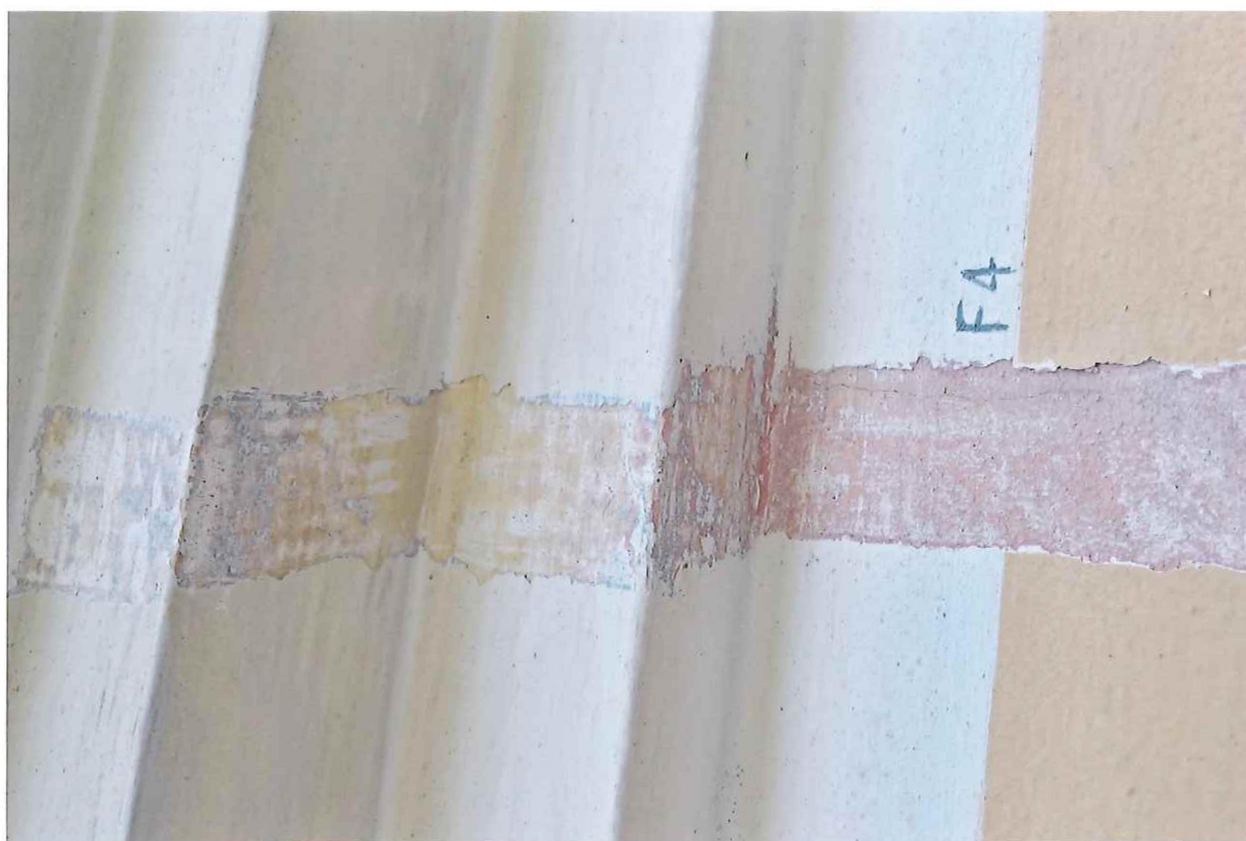
Sonda F1 na fasádě objektu – pásová sonda na monochromní vrstvě



Sonda F2 na fasádě objektu – 1 cihlové zdivo a jednovrstvá váp. omítka, 2-4 povrchové úpravy fasády



Sonda F3 na fasádě objektu – 1 cihlové zdivo, jednovrstvá váp. omítka a štuková vrstva, 2 nejstarší dochovaná barevná úprava fasády bez bílých okenních orámování, 3-5 souvrství vápenných nátěrů, 6 nejmladší barevná úprava



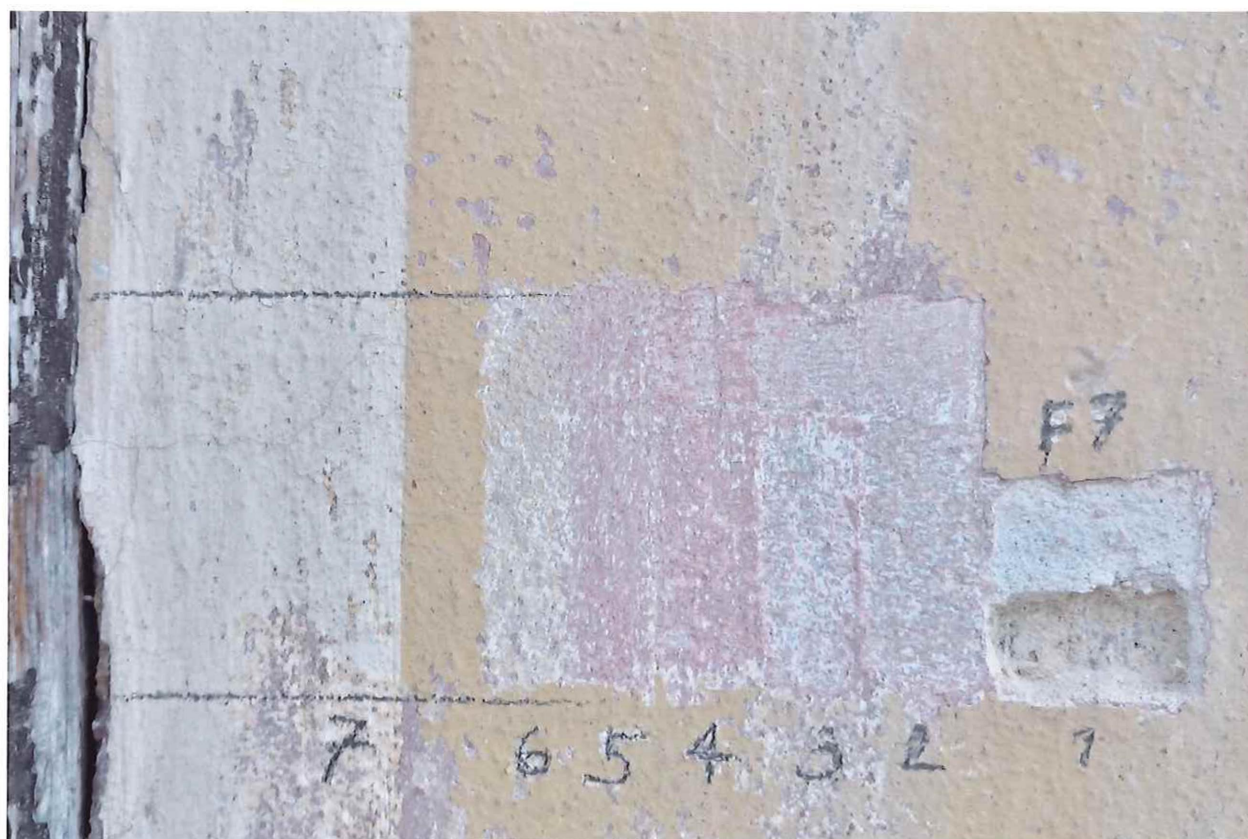
Sonda F4 na korunní římse – nejstarší dochovaná vrstva ukazuje kombinaci růžového odstínu se žlutým zabarvením římsy



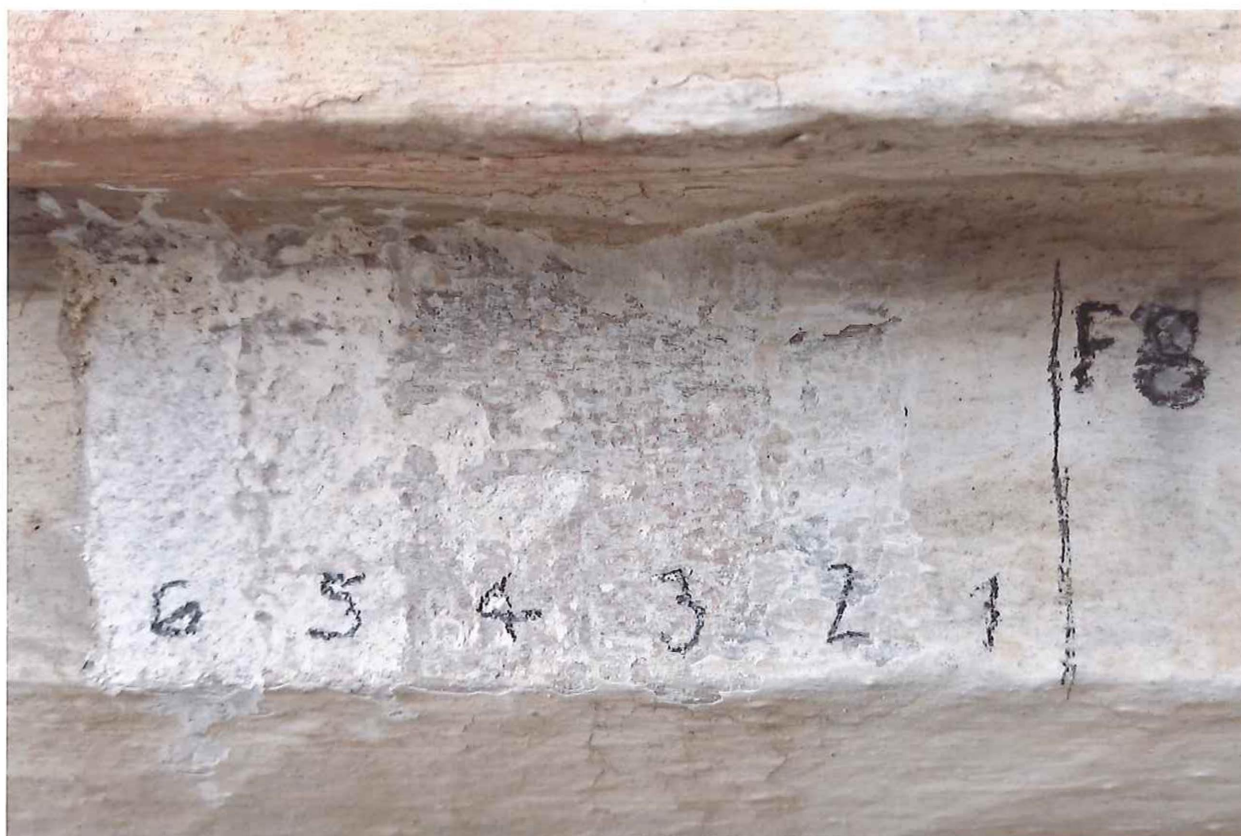
Sonda F5 na okenním lemu segmentového okna vlevo v přízemí – 1 váp. omítka a štuková vrstva, 2-4 barevné vrstvy



Sonda F6 na orámování vstupní brány – 1 kamenné ostění, 2-5 bílé nátěry



Sonda F7 na fasádě arkýře – 1 cihlové zdivo, jednovrstvá váp. omítka a štuková vrstva, 2 nejstarší dochovaná barevná úprava fasády bez bílých okenních orámování, 3-5 souvrství vápenných nátěrů, 6 štuková vrstva, 7 současné dvoubarevné řešení fasády



Sonda F1 na spodní části arkýře – 1 kámen, 2 vápenný nátěr na kamenném podkladu, 3-6 souvrství světlých váp. nátěrů